

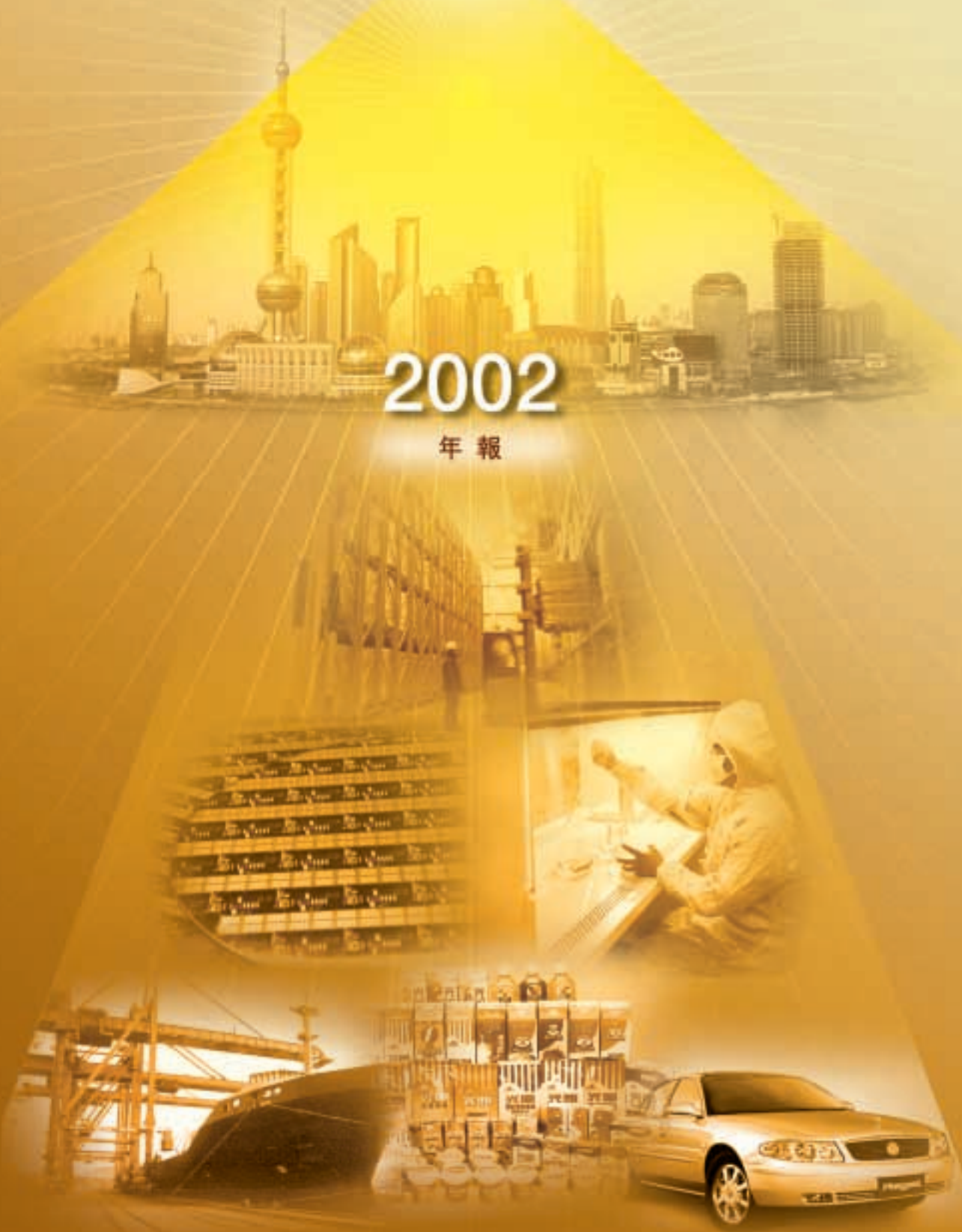


上海實業控股有限公司

SHANGHAI INDUSTRIAL HOLDINGS LIMITED

2002

年報



公司資料	2
董事及高級管理人員簡介	3
主席報告書	12
業務回顧、討論與分析	22
財務摘要	40
財務回顧	41
公司管治	45
二零零二年大事記	48
董事會報告書	49
核數師報告書	59
綜合收益表	60
綜合資產負債表	61
資產負債表	63
綜合權益變動表	64
綜合現金流量表	66
財務報表附註	69
股東周年大會通告	134

目錄 |

董事

執行董事

蔡來興先生(董事長)*
陳偉恕先生(副董事長)**
呂明方先生(行政總裁)**
陸大鏞先生(常務副行政總裁)**
厲偉達先生(副行政總裁)**
陸禹平先生(副行政總裁)**
錢世政先生(副行政總裁)**
周杰先生(副行政總裁)**
曹福康先生
聞松泉先生**
葛文耀先生
黃彥正先生
顧文興先生

* 執行委員會主席

** 執行委員會成員

獨立非執行董事

利國偉先生
羅嘉瑞先生#
吳家璋先生##
梁伯韜先生##

審核委員會主席

審核委員會成員

公司秘書

梁年昌先生

授權代表

呂明方先生
梁年昌先生

註冊辦事處

香港告士打道39號
夏慤大廈26樓
電話：(852) 2529 5652
傳真：(852) 2529 5067

國際互聯網網址

<http://www.sihl.com.hk>

核數師

德勤•關黃陳方會計師行

法律顧問

胡關李羅律師行(香港特別行政區)
美富律師事務所(美國)
中倫金通律師事務所(中國)
競天公誠律師事務所(中國)

主要往來銀行

中國銀行(香港)
交通銀行
花旗銀行
恒生銀行
法國興業銀行
香港上海滙豐銀行
中國工商銀行(亞洲)

股份過戶登記處

秘書商業服務有限公司
香港灣仔告士打道56號
東亞銀行港灣中心28樓
電話：(852) 2980 1888

董事及高級管理人員簡介

董事

執行董事

蔡來興先生，60歲，本集團董事長，上海實業(集團)有限公司董事長。彼畢業於同濟大學。曾任上海市政府副秘書長，分管計劃、財政、金融及研究等綜合經濟工作。曾任上海市計劃委員會副主任兼浦東開發辦公室副主任、市政府研究室主任等職。彼在經濟、金融及企業管理方面積逾數十年經驗。一九八八年被授予國家級有突出貢獻經濟專家。彼現為中國人民政治協商會議全國委員會委員。

陳偉恕先生，57歲，本集團副董事長及上海實業(集團)有限公司副董事長，兼任上海實業金融控股有限公司、上海上實(集團)有限公司和上海實業發展股份有限公司董事長。彼亦為上海浦東發展銀行董事。彼獲復旦大學經濟學碩士學位。曾任復旦大學世界經濟系和國際金融系系主任、教授，上海浦東發展銀行副行長等職。彼在經濟、金融研究和銀行業務、企業管理方面積逾39年經驗。

呂明方先生，46歲，本集團行政總裁及上海實業(集團)有限公司副總裁，兼任上海實業醫藥科技(集團)有限公司、大通國際運輸有限公司及上海三維生物技術有限公司董事長，以及上海浦東國際集裝箱碼頭有限公司、聯華超市股份有限公司副董事長。彼亦為上海實業聯合集團股份有限公司、上海市信息投資股份有限公司和中芯國際集成電路製造有限公司董事。彼畢業於上海復旦大學，獲經濟學碩士學位，並獲授高級經濟師職稱。彼先後在上海市藥材公司、上海市醫藥管理局、文匯報社、上海萬國證券公司(現申銀萬國證券股份有限公司)等任職。一九九五年七月加入上海實業(集團)有限公司，並曾參與本集團籌備上市、歷次注資等工作。曾任上海實業(集團)有限公司資產經營部副總經理、上海上實資產經營有限公司董事常務副總經理、上海實業聯合集團股份有限公司董事總經理、上海實業(集團)有限公司助理總裁兼計劃財務部總經理等職。彼具有20餘年管理經驗，其中包括10餘年投資銀行業務和上市公司工作經驗。

董事及高級管理人員簡介

陸大鏞先生，55歲，本集團常務副行政總裁及上海實業(集團)有限公司執行董事，兼任上海實業投資有限公司、南洋兄弟煙草股份有限公司和香港天廚有限公司董事長，以及上海滙眾汽車製造有限公司、上海萬眾汽車零部件有限公司及上海實業交通電器有限公司副董事長。彼亦為永發印務有限公司董事。彼畢業於上海市黨校工業企業管理專業。曾任上海煙草(集團)公司副總經理及中國最著名捲煙廠之一上海捲煙廠廠長。彼在煙草業積逾35年經驗。

厲偉達先生，55歲，本集團副行政總裁及上海實業(集團)有限公司副總裁，兼任上海實業醫藥科技(集團)有限公司副董事長、以及上海東方商廈有限公司及正大青春寶藥業有限公司董事長。彼亦為上海家化聯合股份有限公司副董事長以及永發印務有限公司董事。彼畢業於上海市第二工業大學，持有自動控制專業學位。曾任上海軸承公司副總經理，在工業企業管理方面積逾34年經驗。

陸禹平先生，50歲，本集團副行政總裁，為上實物流控股有限公司董事總經理、大通國際運輸有限公司總裁兼董事、上海實業外聯發國際物流有限公司董事長、上海實業中外運國際物流有限公司副董事長、上海光通信發展股份有限公司董事長、上海通信技術中心副董事長及上海實業(南美)有限公司董事。彼畢業於上海財經大學金融專業，後就讀於英國Heriot-Watt大學，持有國際金融及財務管理碩士學位，並獲授高級經濟師職稱。彼曾在中國工商銀行、中國國際信托投資公司及德意志銀行等金融機構任職，在金融、投資及企業管理等方面積逾26年的工作經驗。

錢世政先生，50歲，本集團副行政總裁，兼任上海延安路高架道路發展有限公司及上海新建設發展有限公司副董事長、以及大通國際運輸有限公司、南洋兄弟煙草股份有限公司、上海東方商廈有限公司及Mergen Limited董事。彼畢業於上海復旦大學，獲經濟學碩士和管理學博士學位。曾任上海復旦

董事及高級管理人員簡介

大學會計學系副系主任、副教授。一九九八年一月加入上海實業(集團)有限公司，曾任上海實業(集團)有限公司首席會計師、審計部總經理。彼在中外財務與會計理論及實務方面積逾20年經驗。

周杰先生，35歲。本集團副行政總裁，兼任上海實業醫藥科技(集團)有限公司董事總經理。彼亦為上海光明乳業股份有限公司和上海三維製藥有限公司副董事長、以及上海三維生物技術有限公司及Mergen Limited董事。彼畢業於上海交通大學，獲管理工程碩士學位。周先生於一九九六年五月加入上海實業(集團)有限公司，曾任上海上實資產經營有限公司董事長兼總經理，並曾參與本集團籌備上市，歷次注資等工作。曾任上海萬國證券公司(現申銀萬國證券股份有限公司)投資銀行總部副總經理，在投資銀行業務及資本市場運作方面積逾10年的從業經驗。

曹福康先生，63歲，本集團執行董事及上海實業(集團)有限公司董事，兼任上實管理(上海)有限公司董事長。彼畢業於上海交通大學，持有工程物理學士學位。曾任上海市技術監督局副局長及上海市經濟委員會副總工程師等職。彼在企業管理和產品開發方面積逾37年經驗。

閻松泉先生，56歲，本集團執行董事及上海實業(集團)有限公司董事，兼任永發印務有限公司董事長兼總經理。彼畢業於上海印刷學校。曾任上海人民印刷十廠副廠長及上海包裝裝潢公司總經理。彼在印刷行業管理方面積逾39年經驗。

葛文耀先生，56歲，本集團執行董事，兼任上海實業醫藥科技(集團)有限公司董事、上海家化聯合股份有限公司董事長。彼畢業於上海財經大學工業經濟專業，獲得企業管理碩士學位。曾任上海家用化學品廠廠長、中美合資上海莊臣有限公司副總經理。彼在化妝品行業管理方面積逾26年經驗。

董事及高級管理人員簡介

黃彥正先生，56歲，本集團執行董事，兼任上海醫藥集團公司副總裁及上海羅氏製藥有限公司董事長。彼畢業於上海工業大學(現改為上海大學)管理工程系，並曾就讀於中國紡織大學管理學院研究生班。彼在製藥行業管理方面積逾28年經驗。

顧文興先生，57歲，本集團執行董事及上海實業(集團)有限公司創新委員會委員、上實管理(上海)有限公司副董事長，兼任上海市信息投資股份有限公司董事。彼畢業於上海華東師範大學，並獲授高級工程師職稱。曾任上海市科學技術委員會管理與政策處副處長、體改處處長及上海科學學研究所所長及中國人民政治協商會議上海市第九屆委員會委員。現任上海科技企業聯合會副理事長及教育科技委副主任。彼在科技管理與科技產業政策方面積累逾28年經驗。

獨立非執行董事

利國偉博士，84歲，利博士現為偉倫有限公司及偉倫基金有限公司主席，亦為恒生銀行名譽董事長、美麗華酒店企業有限公司、新世界發展有限公司及邵氏兄弟(香港)有限公司董事。彼為香港中文大學校董會終身校董，曾任香港聯合交易所主席、行政立法兩局議員、外匯基金諮詢委員會及總督商務委員會成員。

羅嘉瑞醫生，56歲，畢業於加拿大麥紀爾大學為理學士並獲美國康奈爾大學頒授醫學博士學位。彼並獲取心臟專科證書。彼在香港及海外地區從事物業與酒店發展及投資業務逾23年。現任鷹君集團有限公司副主席兼董事總經理、香港上海滙豐銀行有限公司、鳳凰衛視控股有限公司及中國移動(香港)有限公司非執行董事。彼亦為香港地產建設商會副主席、香港經濟研究中心董事及創新科技顧問委員會成員。彼亦為香港交易及結算所有限公司董事，分別於一九九二年至一九九六年及一九九九年至二零零三年出任主板及創業板上市委員會主席。

董事及高級管理人員簡介

吳家璋教授，65歲，彼為瑞安集團有限公司高級顧問和香港科技大學榮休校長。彼同時為香港特別行政區策略發展委員會委員和創新科技顧問委員會委員，以及中國人民政治協商會議全國委員會委員。

梁伯韜先生，48歲，彼現為花旗環球金融亞洲有限公司亞洲區主席，亦為品質國際有限公司和神州數碼控股有限公司之董事。彼在香港和中國市場之企業融資方面(包括設立證券、股份包銷及配售、收購合併、企業架構重整及重組、資金投資發展及其他一般企業顧問活動)擁有超逾22年經驗。梁先生於一九八零年在加拿大多倫多大學取得工商管理碩士學位。

高級管理人員

王曉冬女士，41歲，本集團副行政總裁，兼任大通國際運輸有限公司董事。彼畢業於北京大學，獲法學士學位。彼先後就職於中國證券市場研究設計中心、新加坡發展銀行資產管理公司及中銀國際控股有限公司，歷任債券、資金及股票市場交易員，資產管理公司基金經理、中銀國際亞洲有限公司董事總經理等職，在證券、投資、企業融資業務等方面積逾10年的專業工作經驗。

梁年昌先生，49歲，本集團之公司秘書，彼為英國特許秘書及行政人員公會資深會士、英國特許管理會計師公會及香港會計師公會資深會士。彼並獲英國Brunel University聯同Henley Management College頒授工商管理碩士學位。彼在上市公司秘書實務及行政管理方面積逾22年管理經驗。

金建敏先生，44歲，為上海延安路高架道路發展有限公司及上海新建設發展有限公司董事長兼總經理。金先生持有大學學歷。彼亦為上海市城市建設投資開發總公司路橋管理部副總經理。

董事及高級管理人員簡介

鄭治平先生，56歲，為南洋兄弟煙草股份有限公司董事。彼畢業於上海復旦大學，曾任上海捲煙廠副廠長，上海高揚國際煙草有限公司董事副總經理。彼獲授中國高級工程師職稱，並為中國煙草機械標準化委員會委員。一九九六年被授予國家級有突出貢獻的技術專家。彼在煙草行業從事技術與企業管理逾35年經驗。

胡嘉華先生，55歲，為南洋兄弟煙草股份有限公司董事兼副總經理。彼曾任中國煙草上海進出口公司總經理、上海煙草(集團)公司物資處處長，並獲授中國高級經濟師職稱。彼在工業企業及機關行政管理方面積逾35年經驗。

馮根生先生，68歲，為上海實業醫藥科技(集團)有限公司副董事長及正大青春寶藥業有限公司副董事長兼總經理。彼獲授高級經濟師職稱及執業藥劑師資格，亦曾獲全國首屆優秀企業家稱號。一九七二年開始任杭州第二中藥廠廠長。在製藥業務方面積逾54年經驗。

金國明先生，42歲，為永發印務有限公司董事兼副總經理。彼畢業於浙江冶金經濟專科學校，並獲授經濟師職稱。金先生曾任上海市包裝裝潢公司事業部部長兼國貿部部長，在印刷行業方面積逾20年經驗。

陳乃焯先生，55歲，為永發印務有限公司董事兼副總經理。彼畢業於上海電視大學，並獲授經濟師職稱。曾任上海人民包裝印刷廠廠長、上海人民印刷八廠廠長及上海包裝裝潢公司副總經理，在包裝印刷行業方面積逾33年經驗。

王佳芬女士，51歲，為上海光明乳業股份有限公司董事長兼總經理。彼畢業於中央電視大學工程企業管理專業，取得大專學歷，復完成華東師範大學國際經濟碩士課程，獲授經濟師職稱，在企業管理方面積逾31年經驗。

董事及高級管理人員簡介

周啟英先生，55歲，為上海家化聯合股份有限公司副董事長兼總經理。彼獲授高級經濟師職稱及持有上海財經大學工業經濟學碩士學位。彼於一九九二年八月起在上海家化(集團)有限公司任職副總經理。彼在工業企業管理積逾30年經驗。

梅麗君女士，47歲，為上海三維製藥有限公司董事兼總經理，兼任上海羅氏製藥有限公司董事。彼畢業於上海製藥學院，並曾就讀上海財經學院研究生班，獲得中歐管理學院工商管理碩士學位。曾任上海羅氏製藥有限公司副總經理達5年之久。彼在製藥行業積逾30年經驗。

張弘先生，37歲，為上海滙眾汽車製造有限公司及上海萬眾汽車零部件有限公司董事兼總經理。彼畢業於南昌航空工業學院，取得材料工程焊接專業。彼曾任上海汽車底盤廠工藝科副科長及上海汽車制動系統公司總經理等職。在汽車零部件行業積逾10年經驗。

周佩蘭女士，59歲，為上海實業交通電器有限公司董事兼總經理。彼畢業於上海海運學院，取得大專學歷，並獲授高級經濟師職稱。彼在工業企業管理積逾32年經驗。

湯建華先生，45歲，為上海東方商廈有限公司副董事長兼總經理。彼畢業於上海市閘北區業餘大學，復就讀於上海第二工業大學，取得大學學歷，後取得復旦大學工商管理碩士學位。彼獲授高級經濟師職稱，曾任華聯商廈業務科長、服裝商場經理、上海婦女用品商店總經理等職。彼在商業零售企業管理方面積逾28年經驗。

董事及高級管理人員簡介

崔振嘉先生，53歲，為上海光通信發展股份有限公司副董事長兼總經理及上海光通信技術中心董事長。彼畢業於中歐國際工商管理學院，取得工商管理碩士學位，並獲授高級經濟師職稱。彼曾任上海合金廠副廠長、上海地質儀器廠廠長，並曾於上海儀表局、上海儀電控股(集團)公司、上海廣電股份有限公司、上海廣電(集團)有限公司等公司任領導職位。在企業管理方面積累了豐富的經驗。

胡放先生，53歲，為上海三維生物技術有限公司副董事長兼總裁及Mergen Limited董事。彼畢業於上海第二醫科大學，獲博士學位，隨後彼於美國加州大學舊金山分校獲博士後學位。彼曾擔任杭州九源基因工程公司董事長、中實國際生物醫學集團總裁及北京賽因生物技術研究所所長等職。彼在生物基因研究方面積逾23年經驗。

胡前進先生，47歲，為美國Mergen Limited 董事兼行政總裁及上海三維生物技術有限公司董事。彼畢業於復旦大學生物系，獲學士學位，隨後於美國紐約州立大學長島分校獲博士學位及於美國加州大學舊金山分校獲博士後學位。胡博士曾任美國惠斯生物醫學公司總裁、中實國際生物醫學集團高級科技顧問等職。彼在人類基因組學和分子生物學領域有很深的造詣。

辛培發先生，51歲，為上海實業中外運國際物流有限公司總經理。彼畢業於華東師範大學，獲本科學位，並獲授國際商務師職稱。彼曾任上海石化科技諮詢部工程師、辦公室主任。彼亦曾任上海外運發展總公司以及上海中美合資華航國際貨運有限公司總經理等職。

董事及高級管理人員簡介

徐峰先生，38歲，為上海實業外聯發國際物流有限公司總裁。彼畢業於大連理工大學土木工程系，獲本科學位，隨後於上海海運學院運營系獲碩士學位。獲授經濟師職稱。彼曾任上海外高橋聯合發展有限公司經營部經理、總經理助理等職。

蔣本孚先生，57歲，為上實管理(上海)有限公司董事兼副總經理。彼畢業於江西財經學院會計系，並獲授會計師職稱。彼曾任中國技術進出口總公司南方公司副總經理。彼在金融、財政、企業管理等方面積逾30年經驗。

鄔健莊先生，56歲，為上海實業醫藥科技(集團)有限公司董事、上實管理(上海)有限公司董事兼副總經理。彼畢業於華東師範大學，持有經濟學碩士學位，並獲授高級經濟師職稱。彼曾任上海市牛奶公司及上海市農業投資公司總經理，在企業行政管理方面積逾27年經驗。

季建忠先生，47歲，為上實管理(上海)有限公司財務總監。彼畢業於北京管理幹部學院，獲授高級會計師職稱。彼曾在浦東鋼鐵公司財務處任處長。彼在企業財務管理等方面積逾22年的工作經驗。

主席 報告書



本人謹向各位股東報告本集團截至二零零二年十二月三十一日止年度之全年業績摘要如下：

本年度溢利	11億2,634萬港元
每股盈利	1.22港元
建議末期股息	每股30港仙

展開「上實」新的一頁 創造股東更高價值

二零零二年全球經濟存在多方面不明朗因素，不少海外市場以及本港經濟備受壓力，呈現通縮現象，影響企業盈利。本集團有賴中國內地尤以上海經濟發展所帶來的市場商機，在國內參與多個大型優質投資項目，未來業務增長將獲極大裨益。本集團二零零二年全年整體業績表現平穩，錄得約11億2,634萬港元溢利，較上年度稍降約6.3%，建議派息比率約為37%。縱觀二零零二年，集團核心業務進展良好，年內重點工作在於開拓及培育多項潛質優厚的新業務，鞏固既有具市場競爭力的投資項目，並對非主營業務逐步整合收縮，務求使集團的資源配置達至最優化，從而提高企業盈利能力，努力為股東創造最佳回報。

本集團業務目前大致分為五大類：(1) 基建及現代物流；(2) 信息技術；(3) 醫藥生物科技；(4) 消費品及百貨零售；(5) 汽車及零部件。回顧過去一年，大部份業務均有實質性的進展，當中不少投資項目更取得良好業績。



消費品及 百貨零售

- 煙草
- 印務
- 乳業
- 百貨零售

汽車及零 部件

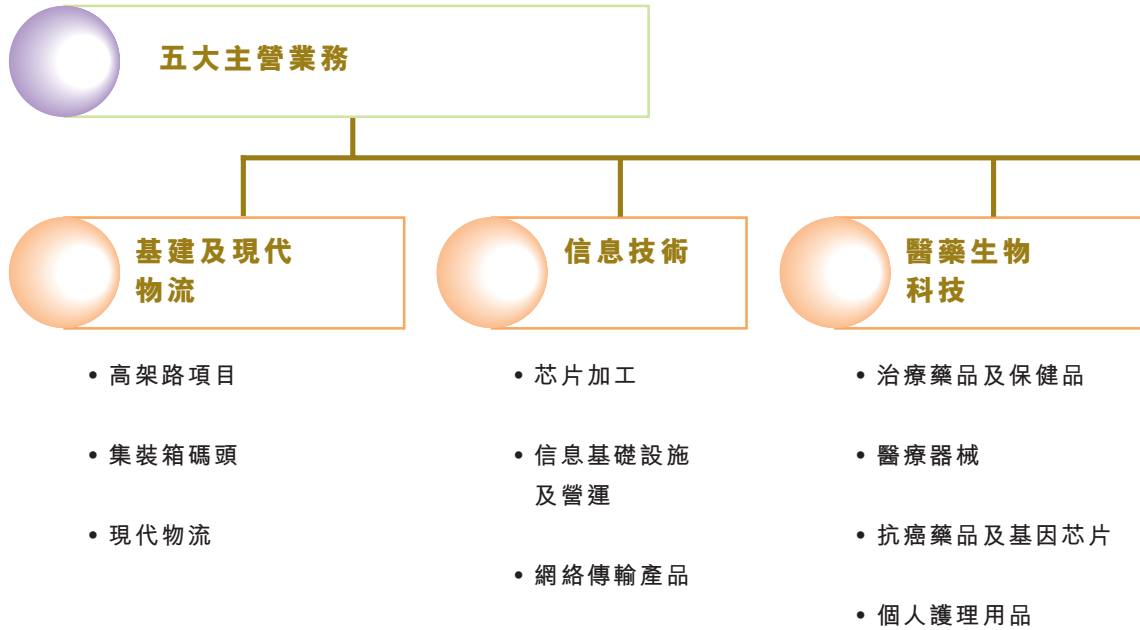
- 汽車底盤產品
- 門板及汽車電器
- 商用車生產

本集團近年來積極推進業務轉型，已逐步培育出三個重點新業務群 — 現代物流、醫藥生物科技及信息技術，為未來發展創造良好條件。基礎設施項目利潤仍為本集團之重要收入來源之一，二零零三年開始啟動的外高橋一期項目將進一步鞏固基建業務盈利基礎。醫藥生物科技業務迅速成長，研發、製造和分銷一體化推進。旗下傳統業務穩步發展，消費品業務不斷提升企業競爭能力，業務保持高速增長，汽車及零部件業務經不斷調整優化，每年可為本集團帶來盈利貢獻。

現代物流業務穩步推進

為配合本集團業務轉型策略，發展現代物流新業務乃是本集團於二零零二年度的一項重要舉措，集團於二零零二年五月正式入股大通國際運輸有限公司（「大通國際」），依托大通國際在中國內地17年經營所建立的業務優勢，加強和發展中國





全國性物流業務。連同本集團已設立的化工區專業物流服務公司上海實業中外運國際物流有限公司(「上實中外運」)、以保稅區業務為特點的上海實業外聯發國際物流有限公司(「上實外聯發」)，以及大通國際於二零零二年七月收購以海外市場為主的大通環球物流有限公司(「大通環球」)，本集團已初步形成現代物流業務發展的基礎布局。

投資信息項目佔先機

雖然全球半導體產品市場受環球經濟不景氣的影響而進入周期性調整，但中國市場受國內經濟穩定增長、半導體產品終端市場需求不斷增加所帶動而保持持續增長，投資者對市場前景充滿信心。目前在中國，特別是在上海地區，晶圓製造及其上下游行業發展已成為投資熱點。

行政班子

**陸禹平**

副行政總裁

**厲偉達**

副行政總裁

**陸大鏞**

常務副行政總裁

**呂明方**

行政總裁

有見中國半導體市場的前景，本集團已合共投資1億8,560萬美元，成為中芯國際集成電路製造有限公司（「中芯國際」）單一最大股東。依靠管理層豐富的經驗和投資者的支持，中芯國際在短時期內完成一、二、三座廠房的建設，並自二零零二年三月起開始實際生產銷售。中芯國際目前已成為中國規模最大、技術最先進以及服務項目最齊全的8英寸晶圓代工廠，在國內率先提供0.18微米邏輯制程技術，未來將進一步提升晶圓加工技術和生產效率，拓展客戶基礎，致力成為全球晶圓代工業的領先廠商。

開拓醫藥業務發展平台

醫藥生物科技業務是本集團貫徹轉型策略，並取得較快發展的核心業務。本集團通過在港上市的附屬公司上海實業醫藥科技（集團）有限公司（「上實醫藥」），以及在上海、美國的四家生物醫藥公司，於年內在加大收購兼併力度，推進現有科研、生產、分銷等方面均取得較快發展。





王曉冬
副行政總裁



周杰
副行政總裁



錢世政
副行政總裁

上海三維生物技術有限公司(「三維生物技術」)H101項目於二零零二年六月完成了二期臨床試驗，測試結果進一步證實藥物有良好安全性、具顯著療效，並已列入國家863項目和上海市重大科技發展項目。目前正進行三期臨床試驗，預計於二零零三年內完成測試。H103項目可望於二零零三年上半年進入一期臨床試驗。Mergen Limited (「Mergen」)所開發的基因芯片，包括人類芯片、大鼠芯片和小鼠芯片，自推出市場以來已廣受客戶接納，銷售反應良好，研發規模逐步擴大，業務穩步發展。

上實醫藥自一九九九年上市以來，經營溢利複合年均增長約26.3%，業務穩步向上。年內，上實醫藥除致力鞏固和發展現有業務外，在併購活動方面亦先後完成四項入股及增持投資項目，涵蓋治療藥品、醫藥零售、醫療器械等。

消費品業務獲理想佳績

上海光明乳業股份有限公司(「光明乳業」)業務持續保持高盈利增長，市場佔有率不斷提升，於二零零二年八月更成功獲批准在中國A股市場上市，籌集資金淨額約共人民幣9億5,000萬元，本集團二零零二年度亦因此錄得約2億2,000萬港元的特殊收益。煙草及印刷業務穩步向上，繼續成為本集團重要的盈利貢獻之一。南洋煙草兄弟股份有限公司(「南洋煙草」)二零零二年整體銷售增長理想並順利開拓海外市場；永發印務有限公司(「永發印務」)業務發展迅速，內地市場規模不斷擴大，來自內地的盈利貢獻超逾50%。

本集團於二零零二年一月基於業務發展需要並按國家外派人員輪換政策的規定，就行政人員架構作出了重大調整，新委任行政總裁呂明方先生以及兩位副行政總裁，公司經營方針保持了連續性和穩定性。二零零二年是充滿挑戰的一年，既要面對本港及海外地區經濟下滑、利率低企的不利經營環境，集團本身亦處於業務轉型和調整過程中，經過一年來的用心經營，各方面的部署正在積極推進，初見成效，有助本集團業務未來的穩步發展。



業務發展策略和管理

清晰的業務發展策略和一流的管理是企業發展不可或缺的基本因素，本集團秉承股東價值最大化的經營理念，採取有效的經營方針和靈活的管理模式，致力於集團的持續健康發展。

清晰化的業務策略

本集團相信，上海正處於新一輪的大發展時期，集團總部層面一定要積極融入上海發展大潮，努力捕捉新的商機，培育能帶來顯著回報且具有良好發展前景的新優勢產業，不斷增強綜合實力，進而使廣大投資者分享上海經濟高速發展的成果。近年來，本集團採取投資

主席報告書

與經營相結合的方針，加大投入資訊科技產業，並切入現代物流及生物醫藥等新領域，努力使其成為今後的核心產業和盈利支撐。對屬下現有的優勢業務，本集團正通過分拆、重組等策略實施專業化管理和發展。與此同時，本集團亦致力業務組合的動態優化，着手有選擇地逐步退出非核心業務，使集團資源和優勢更為集中。

專業化的管理團隊

本集團擁有一批在各自行業內具有豐富工作經驗及專業知識的董事及高層管理人員，同時不斷吸納海內外優秀人才，建立為一支高度專業化和職業化的管理團隊。這支團隊以其豐富的國內經驗、廣闊的國際視野和高透明度的管理理念引領本集團不斷追求卓越。

國際化的管理規範

隨着市場對企業透明度及問責性的要求日益增強，公司管治成為企業管理的一個重要課題。本集團積極引入國際級企業管理標準，已建立一套健全的內部管理及監控流程制度，涵蓋投資決策流程、業務營運、財務管理、風險監控、信息披露等各個方面，形成了規範、公開、穩健和高效的管理特色，使股東權益得到最大保障。因應中國內地業務不斷發展的需要，本集團將在上海管理公司基礎上，加強地區總部建設，進一步促進集團與各內地下屬企業的密切關係，加強有效監管，同時為擴大國內其他地區的投資創造條件。

學習型的企業文化

本集團管理層深明，只有通過不斷學習和創新才能在激烈的市場競爭中立於不敗之地。本集團近年已逐步建立學習型的企業組織和鼓勵創新的企業文化，定期舉辦管理專題研討及業務培訓活動，與屬下企業管理層交流業務發展及企業管理新動向，營造組織學習及知識共享的氣氛，以最大限度發揮集團綜合管理效能。

展望

中國經濟持續快速增長，為企業創造無限商機，上海成功取得二零一零年世界博覽會主辦權更為上海和周邊地區帶來顯著的經濟推動。根據上海的新一輪城市總規劃，上海將逐步



建成國際經濟、金融、貿易、航運中心，帶動龐大的商業投資機會。對本集團而言，上海和長江三角洲地區是本集團一貫以來致力拓展業務的主要地區，業務長遠發展與上海經濟發展息息相關，依托上海市政府的大力支持，在投資上海市大型優質項目方面更具有不可替代的優勢。在可見的將來，本集團將繼續受惠於上海和長江三角洲地區經濟的蓬勃發展，展開「上實」新的一頁，為股東創造更高價值。

二零零三年，本集團將重點發展基礎設施、醫藥生物科技、現代物流和信息技術等業務，並在調整中努力推動消費品、汽車及零部件業務繼續為集團提供穩定的現金收益，不斷提升盈利能力。

本集團**現代物流**業務目前已初步完成基礎業務布局，可望於二零零三年上半年落實入股大通國際70%的股權安排，進而加強與集團其他物流企業的協同合作，並積極引進國際性策略投資夥伴，發揮規模和服務的業務優勢。

主席報告書

信息產業發展與時並進，本集團參與的「上海信息港」項目，在上海市政府的大力推動下，發展步伐不斷加快，投資增值逐漸顯現。中芯國際正努力成為在中國有重大影響力的晶片代工企業，為各投資方帶來理想回報。集團的**信息技術**業務將可分享上述項目的業務成長。

醫藥生物科技的發展目標是在推進現有科研、生產、銷售的同時，將醫藥業務建立起一個具有競爭力和領先優勢的業務平台，發展成為產品銷售及科研開發實力俱備的醫藥集團企業，以期成為本集團的重要盈利來源之一。

在**基礎設施**業務方面，中國政府於去年公布計劃要求在二零零二年十二月三十一日前調整外資固定投資回報保證的政策，該政策會影響本集團高架路項目的投資及其收益，本集團經與政府有關部門反覆商討，將收回原項目投資款，並積極磋商新投資項目，有關項目之最後處理結果仍有待公布。上海浦東國際集裝箱碼頭有限公司已於今年三月開始營運，將可分享上海集裝箱業務的迅速成長。

經營環境瞬息萬變，本集團管理層將採取主動積極的態度面對競爭和挑戰，倡用新思維部署各項業務新舉措。高瞻遠望，立足現實，開拓將來，竭盡所能，開創美好前景，爭取股東最佳回報。



蔡來興

董事長

二零零三年四月二十二日

基建及 現代物流

本集團基建及現代物流業務二零零二年度錄得淨利潤約為7億890萬港元，佔本集團業務淨利潤*約為57.6%。

基建及現代物流業務

基建設施

集團在上海投資經營的基建項目－內環線、南北高架道路及延安路高架高速公路乃上海高速公路主要道路網絡的主要交通幹線，二零零二年全年獲淨利潤約為7億365萬港元，為本集團的主要盈利和現金來源之一。此等項目須逐年攤銷投資成本，於會計角度盈利每年稍微下調。

上海外高橋國際集裝箱碼頭第一期合資經營項目於二零零二年取得實質性的進展，所有政府審批程序已順利完成，新組建公司上海浦東國際集裝箱碼頭有限公司已於二零零三年三

* 業務淨利潤為扣除總部行政支出前之淨利潤



月一日正式營業，項目註冊資本為人民幣19億元，本集團佔10%權益，本集團已於二零零三年第一季度支付協定投資金額人民幣1億9,000萬元。外高橋一期碼頭現有岸線長度900米，集裝箱船泊位3個，港區整個陸域面積為50萬平方米，其中集裝箱堆場面積達23.8萬平方米，共開通了16條集裝箱國際航線。二零零二年集裝箱吞吐量達178萬個標準箱，實現淨利潤約為人民幣2億4,000萬元。預計二零零三年合資後十個月集裝箱吞吐量將達185萬個標準箱，項目可為本集團日後提供穩定盈利貢獻。



現代物流

二零零二年五月，本集團成功收購在中國內地擁有全國性現代物流業務網絡的大通國際25%的權益，並取得實質管理控制權，第一期出資額為人民幣5,500萬元。本集團隨後於七月簽訂協議，進一步增資/收購大通國際股權，經各方磋商，有關落實入股方案細節目前已接近完成階段，預期整項工作將於二零零三年上半年內完成。連同第一期出資，本集團投入資金總額將達人民幣2億6,500萬元，並最終將擁有其70%權益。

大通國際於一九八五年成立，目前已發展成為一家具規模的綜合物流企業集團，服務遍布中國內地1,100多個城市及海外200多個國家和地區，為客戶提供運輸、倉儲、配送、包裝、關務以及相關增值服務等全方位物流服務。本集團管理班子於二零零二年五月進駐大通國際，主要工作在於致力保持業務穩步增長，提升管理水平，以及開拓專業化物流業務領域，使逐步形成具備與國際市場接軌及高競爭能力的綜合現代物流企業。

大通國際於二零零二年七月收購香港大通環球51%控制性股權，大通環球主營國際貨運業務，銷售網絡以海外市場為主。今後將可加強本集團物流業務網絡相互協同，為大通國際引進海外優秀物流企業作為貿易夥伴，並同時招攬各地物流業務客戶。二零零二年大通環球的物流業務營業額錄得約86%的增長。





上實外聯發於二零零二年進入實質性營運，已完成整體業務流程整合，累積了不少客源，每月平均收入較上年合資公司組建成立前增長約68%，並隨著業務量的上升，新增租賃倉庫總面積達6.7萬平方米。目前正加緊開拓新業務領域如機場空運貨運操作業務、口岸出口貨物代理業務等，日後將逐步發展形成以保稅區業務為特點的高增值現代物流業務體系。

上實中外運二零零二年七月正式開業，半年來經營情況良好並已有微利，進出口貨量達30萬噸，處理集裝箱3,300個標準箱。現時正籌備於上海化工區建立庫房及堆場，擴大業務規模。



信息技術業務

中芯國際自投資建廠以來，不斷與世界領先半導體公司結盟或合作，在技術開發方面取得迅速進展，目前已進入0.18微米量產階段，並完成開發銅制程技術。通過在技術方面的努力，以期吸引更多優質客戶，為他們提供合適的代工服務。目前合作夥伴包括日本的東芝、富士通、新加坡的特許半導體、歐洲的IMEC和英飛凌以及美國的ChipPac、Artisan Components等公司。

二零零二年十二月，英飛凌向中芯國際協議轉讓其0.14微米晶片技術。二零零三年一月，東芝公司將主要應用於流動電話的低功率SRAM的制程技術轉讓予中芯國際；Artisan Components公司授權中芯國際採用其可供0.18微米CMOS邏輯制程應用的設計平台。同時，中芯國際與英飛凌和東芝公司達成了代工協議，生產不同類型的芯片產品。中芯國際將進一步吸納更多的國際IDM客戶委托加工訂單。



隨著上海一、二、三座廠房陸續投產，至二零零二年底，中芯國際員工超過3,200名，目前每月生產能力超逾30,000片。由於二零零二年尚處於投資期和量產初期，設備折舊金額龐大，仍處於虧損狀態，本集團應佔虧損約為1億2,095萬港元。中芯國際預計二零零三年訂單情況理想，並將因應市場需求繼續提高生產能力。



信息技術

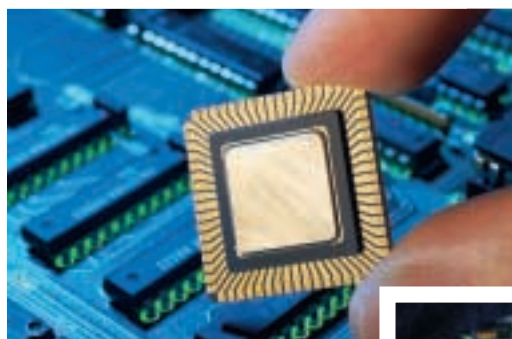
上海市信息投資股份有限公司(「上海信投」)為「上海信息港」之主要投資機構，投資領域涉及上海信息基礎設施及營運、電子商務及增值服務、軟件及系統集成等。二零零二年淨利潤約為人民幣3,503萬元，年內所完成之主要建設包括：

- 上海有線電視網絡 — 全年完成了20萬用戶的有線電視網絡雙向改造，目前市區基本上已達至雙向城域網全面覆蓋，雙向業務可服務用戶累計達170萬戶，「有線通」寬帶用戶已達6.7萬戶。年內在國內率先實現了數碼電視運營試播，進一步拓展收費電視業務。
- 信息管線建設 — 集約化通信管道已逐步覆蓋上海中心城區主要商業區。二零零二年完成部分的業務網絡建設，為促進社會公共服務電子化提供了基本的條件，全年新建管道280溝公里，累計管道總量達830溝公里，接入大樓100幢，簽訂銷售合同人民幣1億6,000萬元。
- 信用聯合徵信系統 — 截至二零零二年底，系統入庫企業達60萬家，個人聯合徵信入庫已達290萬人。年出具個人信用查詢報告達31萬份，向社會公眾提供多元化諮詢信息服務。上海信投佔項目35%權益。
- 上海口岸綜合信息系統 — 年內基本建成了口岸通關數據平台，目前通過這電子系統處理的通關個案已佔全部通關處理數額約80%，通關時間大為縮短，在全國各口岸居領先水平。上海信投為項目的第一大股東，佔22%權益。



業務回顧、討論與分析

上海光通信發展股份有限公司(「上海光通信」)二零零二年業務處於調整期。上海光通信的主要合作夥伴美國朗訊科技面臨業務重組，上海光通信屬下數家合資企業亦相應作出了股權及資產調整。二零零二年錄得盈利約人民幣1,115萬元。上海通信技術中心二零零二年全年虧損約為人民幣268萬元，相對上年虧損大幅收窄約61%。





醫藥生物科技

醫藥生物科技業務

醫藥生物科技業務包括在港上市附屬公司上實醫藥，以及在上海、美國的四家生物技術開發、製藥公司。二零零二年淨利潤約為5,748萬港元，相比二零零一年度在扣除本集團應佔上海家化聯合股份有限公司（「上海家化」）上市所產生的特殊收益後之淨利潤上升約59%，佔本集團業務淨利潤*約為4.7%。

上實醫藥自上市以來經營溢利複合年均增長約26.3%，二零零二年全年淨利潤約為8,752萬港元，扣除上年度上海家化上市所得特殊收益以及於本年度為旗下公司作出特殊減值撥備後，淨利潤較上年度增長約33.5%。年內新入股的杭州胡慶餘堂國藥號有限公司、廈門中藥廠有



限公司(「廈門中藥廠」)和微創醫療器械(上海)有限公司(「微創醫療」)及增持的珠海友通科技有限公司(「珠海友通」)4個項目，亦為上實醫藥未來盈利增長奠下良基。

- **治療藥品與保健品**

上實醫藥旗下現有33個處方藥、56個非處方藥和3個保健品。正大青春寶藥業有限公司(「杭州青春寶」)四個重點注射液產品－「參麥注射液」、「丹參注射液」、「魚腥草注射液」及「黃芪注射液」二零零二年銷售成績斐然，分別錄得約7.5%、10.3%、40.1%和21.1%的增長；保健品「青春寶抗衰老片」再創歷史銷量記錄，達人民幣3億2,800萬元，較上年增長約37%，二零零二年八月推出市場的新產品「青春寶美容膠囊」年內四個月

銷售近人民幣1,500萬元，可望成為新的成長點；廈門中藥廠的「新癩片」以全年備考銷售額計算，為上實醫藥前五位銷售最高的治療藥品。「鮮枸杞顆粒沖劑」亦於十一月底推出市場銷售。

- **醫療器械**

上實醫藥於醫療器械的總投資額少於其整體淨資產的10%，仍處於業務成長階段，其中微創醫療「MicroPort」品牌的微創傷介入手術器材銷售下半年較上半年增長約3.6倍，珠海友通的數碼醫學影像設備和醫用信息系統銷售較上年亦有理想升幅，目前已應用於國內14家醫院。

- **個人護理用品**

上實醫藥透過擁有上海家化28.15%股權參與個人護理用品業務，二零零二年市場競爭激烈，惟整體銷售收入仍較去年有所增長，上實醫藥因此獲約2,400萬港元的盈利貢獻。「六神」品牌銷售收入與上年度比較基本持平，「清妃」、「美加淨」和「佰草集」銷售收入較去年分別增長約6%、13%及42%。



- **生產技術**

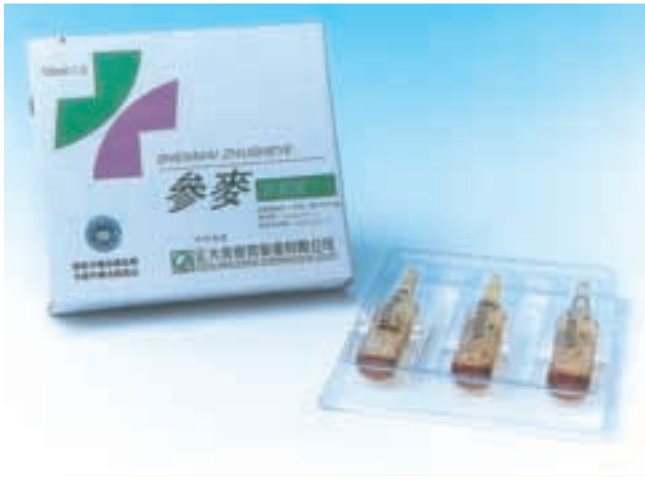
國內藥品生產企業需按國家政策逐步推行藥品生產質量管理規範(GMP)認證工作。加快推進GMP認證亦為上實醫藥二零零二年工作重點之一，通過提高技術不斷提升產品的整體素質，增強公司綜合競爭力，年內用於GMP改造約為1億300萬港元，包括用於杭州及廈門生產車間的提升和改造。



業務回顧、討論與分析

三維生物技術於二零零二年六月順利完成了抗腫瘤藥品H101(基因工程腺病毒注射液)項目的二期臨床試驗，並於九月獲得三期臨床批文，預期將於二零零三年下半年完成測試。此外，用於啟動人體自身免疫系統和治療腫瘤擴散的H103(溶瘤性重組腺病毒注射液)項目二零零三年將正式進入臨床試驗。三維生物技術二零零二年虧損約為人民幣3,298萬元，此主要由於公司於年內增加科研開發費用。

受到國家調整藥品銷售價格的政策影響，上海三維製藥有限公司二零零二年盈利空間相應縮小，全年收支基本持平。公司於二零零二年退出了若干缺乏潛質的投資以及完成VC(維生素C)停產項目，以求作出更佳的資源配置。「伯泌松」進口藥已開始在上海地區推廣，自行研究開發的抗癌新原料藥「紫杉醇」成功打進市場；其他藥品如「熊去氧膽酸片」和「氟桂利嗪片」以及鈉鹽系列產品亦有理想銷售。合資企業上海羅氏及上海奇華頓均獲盈利。



Mergen自一九九九年開立以來，目前在美國已發展成為一家可提供基因芯片設計、生產及銷售全方位服務的芯片製造企業。儘管二零零二年美國生物科技行業和藥品市場相對往年較為疲弱，Mergen在這年的業務仍得以穩步發展。二零零二年上半年，Mergen分別推出新人類芯片和大鼠芯片，在十月更推出第一隻含葡萄球菌基因組的「細菌芯片」，該芯片可用於微細菌病例的研究。Mergen二零零二年底轉虧為盈。

消費品及百貨零售業務

消費品及百貨零售業務二零零二年淨利潤約為5億1,223萬港元，相比二零零一年增加約117%，佔本集團業務淨利潤*約為41.6%。南洋煙草和永發印務持續為本集團帶來可觀收益，光明乳業於年內在國內A股市場成功上市，業務保持高速發展。

煙草及印務

南洋煙草於二零零二年業務穩步向上，淨利潤約達1億2,002萬港元，較二零零一年上升約31%。出口及本港市場銷售表現穩定，並進一步鞏固了既有的新加坡市場及新開拓的台灣市場。二零零二年，香煙總產量相比上年度增長約13.5%。市場銷售情況理想，總體銷售較二零零一年增長約9.7%。新加坡市場經過短短一年多時間的開拓，在代理商的密切配合下，新品牌「GENTORI」銷售額已達當地香煙市場佔有率約12%。二零零二年四月，超醇「紅雙



喜」進入台灣市場，成為第一只進入台灣市場的中國香煙品牌。經調整市場結構布局，內地和本港市場顯見升幅。在新產品開發方面，6毫克超醇「紅雙喜」試製成功並已進入中國內地市場，反應良好。



永發印務全年營業額較上年度上升約24%，淨利潤約為8,565萬港元，相比二零零一年增長約23%。永發印務年內不斷鞏固及發展中國內地業務，取得不少新客戶並進一步擴大了市場份額。於二零零二年正式開展東莞建廠工作，總投資額為2億港元，新廠房建造目前進展順利，預計於二零零三年中落成，將進一步提升生產技術水平和市場競爭能力。

消費品及 百貨零售



乳業

光明乳業於二零零二年八月二十八日在上海證券交易所掛牌上市，共發行1億5,000萬股新股，籌集資金約共人民幣9億5,000萬元，透過資本市場為公司推進業務開闢一個新的台階。本集團攤佔光明乳業二零零二年淨利潤約為人民幣8,334萬元，雖然持股比例由原來40%調整至約30.8%，但應佔溢利仍較上年度上升約26%，銷售額較二零零一年增加約42.6%，銷售額和利潤連續五年以30%以上比率同步增長。

光明乳業目前是中國規模最大的生產和銷售乳製品企業之一，擁有世界級水平的擠奶及恆溫冷藏系統和先進的乳品加工技術和設備，在銷售額、利潤、收奶量、液態奶產銷量、全國市場佔有率等綜合指標上連續五年居全國乳業首位，「光明」品牌被評為全國馳名品牌。年內積極通過收購兼併擴大市場份額，已完成收購「廣州達能酸乳酪有限公司」全部股權，利用「達能」品牌在廣州乳品的市場地位，結合「光明」品牌，逐步開拓港、澳地區及國際市



業務回顧、討論與分析

場。光明乳業並且在長沙投資設立「湖南光明派派乳品有限公司」，在天津收購「天津光明夢得乳品有限公司」部份股權，以及於年結日後入股「江西光明英雄乳業股份有限公司」51%股權等，至此，已在中國內地累計建立了逾10個生產基地。

百貨零售

上海東方商廈有限公司（「東方商廈」）二零零二年全年銷售約人民幣8億2,298萬元，淨利潤約為人民幣3,495萬元。年內，東方商廈舉辦了多個營銷活動，並擴建五樓商場以及對地庫商場進行裝修改造，商場面貌煥然一新，吸引不少客流。





汽車及 零部件

汽車及零部件業務

汽車及零部件業務二零零二年度所得淨利潤約為1億644萬港元，較上年度減少約29.1%，佔本集團業務淨利潤*約為8.7%。

二零零二年，國內汽車市場先抑後揚，三月以後，轎車銷售大幅上升，全年全國轎車產銷量超過100萬輛，上海滙眾汽車製造有限公司(「上海滙眾」)之銷售額亦有所增加，惟受到中國加入世貿所影響，中國內地各種車型售價均大幅下調，上海滙眾的汽車零部件產品亦相應降價，二零零二年淨利潤約為人民幣1億5,766萬元。目前商用車(重型車和大客車)項目進展順利，於二零零二年底均已出樣車，二零零三年一月兩款新型重型卡車已開始在市場推廣。

上海萬眾汽車零部件有限公司二零零二年業務穩步發展，全年淨利潤較二零零一年上升約28%。重型車零部件技術改造項目於年內正式進入試生產階段，二零零三年將配合上海滙眾



的汽車銷售項目生產相關駕駛間及其他零部件產品，並推進大客車零部件生產項目。

上海實業交通電器有限公司（「上實交通電器」）於二零零二年取得銷售佳績，連同攤佔合資企業所得利潤，淨利潤約為人民幣8,299萬元。年內，上實交通電器落實了汽車防盜產品的技術合作項目，而電子智能盒產品和天窗產品有關項目亦取得實質性的進展。上海大眾汽車公司和上海通用汽車公司生產訂單理想，新產品開發和市場拓展方面正在積極推進中；電動玻璃升降器、汽車通用繼電器更連續三年被評為「上海名牌」百強產品。

財務摘要

	截至十二月三十一日止年度						
	1996 千港元	1997 千港元	1998 千港元	1999 千港元	2000 千港元	2001 千港元	2002 千港元
業績							
營業額	2,200,631	3,556,846	3,557,772	3,300,590	2,960,521	3,199,418	3,380,037
經營溢利	490,741	768,473	1,267,751	1,016,380	1,164,655	1,090,164	1,159,122
財務費用	(62,802)	(145,672)	(188,288)	(178,590)	(135,560)	(93,771)	(63,745)
出售附屬公司、聯營 公司及合營企業 權益之溢利	—	725	—	105,765	17,348	154,360	222,864
分佔合營企業 溢利(虧損)	(423)	197,031	156,472	145,618	225,649	266,846	141,849
分佔聯營公司溢利	234	28,740	35,811	40,638	42,475	72,370	7,032
合營企業權益之減值損失	—	—	—	—	—	—	(15,300)
除稅前經常業務溢利	427,750	849,297	1,271,746	1,129,811	1,314,567	1,489,969	1,451,822
稅項	(46,489)	(82,301)	(67,991)	(43,259)	(80,300)	(108,854)	(182,376)
未計少數股東 權益前溢利	381,261	766,996	1,203,755	1,086,552	1,234,267	1,381,115	1,269,446
少數股東權益	(20,846)	(18,631)	(49,957)	(75,300)	(99,598)	(178,581)	(143,103)
本年度溢利	360,415	748,365	1,153,798	1,011,252	1,134,669	1,202,534	1,126,343
每股盈利—基本	0.75港元	0.94港元	1.37港元	1.14港元	1.27港元	1.34港元	1.22港元
資產及負債							
資產總額	6,001,024	13,117,064	14,907,441	14,980,454	14,494,442	14,836,204	16,462,662
負債總額	(1,619,790)	(3,516,023)	(3,801,773)	(3,000,295)	(2,454,138)	(1,915,487)	(2,346,307)
少數股東權益	(326,065)	(268,693)	(332,084)	(369,407)	(401,062)	(482,309)	(618,549)
股東資金	4,055,169	9,332,348	10,773,584	11,610,752	11,639,242	12,438,408	13,497,806
每股股東權益	5.82港元	11.15港元	12.22港元	13.10港元	12.96港元	13.85港元	14.42港元

附註：截至一九九六年十二月三十一日止年度之本集團業績乃按備考合併基準編製，假設本集團當年之架構於香港聯合交易所有限公司上市時之有關年度已經存在。

財務回顧

一. 營業額

截至二零零二年十二月三十一日止年度，本集團之營業額相比二零零一年增加約6%，按主要業務劃分的營業額之分析如下：

	2002年 千港元	2001年 千港元
消費品及百貨零售	1,832,933	1,756,014
醫藥生物科技	842,386	723,911
基建及現代物流	704,718	719,493
	<u>3,380,037</u>	<u>3,199,418</u>

本年度，醫藥生物科技業務的營業額較二零零一年增加約16%，其中三分之一的增長是來自二零零二年所進行的新收購項目以及推出的新產品。其他增長主要是由於杭州青春寶之銷售於二零零二年度大幅增加約1億1,400萬億港元，主要原因為杭州青春寶於年內加大了產品的宣傳力度，推出一系列的促銷活動而帶動了保健品的銷售。主要產品「青春寶抗衰老片」二零零二年銷售再創新高記錄，突破3億2,800萬港元，較二零零一年上升約37%。處方藥品方面，「參麥注射液」和「丹參注射液」全年銷售分別增長約7.5%和10.3%。

本年度，消費品及百貨零售的營業額比二零零一年增加約4%，主要為南洋煙草成功地鞏固了新加坡市場及開拓台灣新市場，整體出口及本港市場銷售穩定令銷售增加。永發印務配合南洋煙草煙盒開發了數款新煙盒包裝，歐洲煙草公司煙包業務訂單亦有所增長。

二. 除稅前經常業務溢利

1. 毛利率

二零零二年之毛利率(不包括基建項目收入)由二零零一年約37.9%上升至約42.2%。

2. 投資收入

二零零二年投資收入由二零零一年約2億156萬港元大幅下降至約9,379萬港元，減少約1億777萬港元，此乃主要由於自二零零一年下半年起，美國及香港大幅調減銀行存款利率，致令本年度銀行存款利息收入大幅減少約8,710萬港元。此外，出售證券投資收益亦減少約1,734萬港元。

3. 財務費用

本年度之財務費用較上年度減少約3,003萬港元，此乃主要由於本集團於上年度歸還一筆於上年度到期約5億8,500萬港元之長期銀團貸款。而本年度新增的16億港元銀團貸款享有利率較已償還貸款的利率優惠。

4. 被認作出售於合營企業權益之溢利

二零零一年被認作出售於合營企業權益之溢利是來自本集團一間附屬上市公司上實醫藥，其所持有40%權益的一間合營企業上海家化於二零零一年三月正式於上海證券交易所A股市場掛牌上市，為上實醫藥帶來約1億5,569萬港元的特殊收益，本集團攤佔約1億港元。本年度，本集團被認作出售於合營企業權益之溢利是來自本集團所持有的一間合營企業光明乳業於二零零二年八月於上海證券交易所A股市場上市，權益由40%攤薄至約30.8%，為本集團帶來約2億2,000萬港元的特殊收益。

5. 分佔合營企業溢利

本年度分佔合營企業溢利由上年度約2億6,685萬港元減少至約1億4,185萬港元，減少約1億2,500萬港元。應佔溢利減少主要為上海匯眾溢利下降以及光通信發展業務表現較上年度為差。此外，上年度亦有應佔指南基金持有白馬戶外媒體於香港聯交所主板上市後所產生的特殊收益。

財務回顧

6. 分佔聯營公司溢利

本年度分佔聯營公司溢利由二零零一年約 7,237萬港元下降至約703萬港元，減少約6,534萬港元。應佔溢利減少主要是由於本年度開始分佔中芯國際之虧損。

7. 合營企業權益之減值損失

於本年度，本集團按香港會計準則為上實醫藥旗下上海醫藥商務網絡有限公司作出100%全額減值撥備，產生特殊虧損1,530萬港元。

三. 股息

年內本集團派發中期股息每股15港仙(二零零一年：每股14港仙)。董事會已建議在即將召開的股東周年大會上，擬派發末期股息每股30港仙(二零零一年：每股34港仙)，使全年共派息每股45港仙(二零零一年：每股48港仙)。股息派發率約為36.9%(二零零一年：約為35.8%)。

四. 資產

本集團於二零零二年十二月三十一日的總資產額達164億6,266萬港元(二零零一年：約為148億3,620萬港元)。

五. 貸款及資本

1. 本集團於二零零二年十二月三十一日的短期貸款下降至約8億4,345萬港元，比上年度減少約3億8,324萬港元，主要由於本集團歸還於年內到期的長期銀團貸款11億7,000萬港元，並於本年度新借一筆五年期的16億港元包括長期及循環使用之銀團貸款，其中8億港元循環使用之銀團貸款列入短期貸款。
2. 長期貸款上升約8億港元，為五年期的16億港元銀團貸款的長期貸款部份。

3. 由於本年度本集團已償還最後一期於一九九七年借取的五年期3億美元銀團貸款，故此本集團已無美元貸款，貸款的幣種因而只包括港元及人民幣，其中8億港元五年期長期銀團貸款須於二零零七年全數清還。於二零零二年十二月三十一日的貸款，其中約97%為港元貸款。
4. 本集團持有流動資金約32億4,540萬港元，其中所持美元、港元及人民幣的比例分別約為56%、22%及22%。
5. 本集團的債項仍為淨現金，資產負債結構相當穩健，對集團業務的發展作出重大支持。本年度本集團根據業務發展步伐和實際需要，利用目前低息環境，以更優惠的利率新借一筆16億港元銀團貸款，作出優化財務結構，以降低整體資金成本為目標。
6. 本集團的股東資金增加約10億5,940萬港元至約134億9,781萬港元。
7. 本集團借貸比率由上年底約8.7%增加至約10.4%。

六. 財務風險管理政策

外匯及利率風險

本年度，本集團並無簽訂任何旨在減低集團因外幣匯率及利率的不利波動而產生業務及投資風險的遠期合約。

本集團會不時檢討市場、集團經營業務情況及財務狀況，在有需要時會審慎地進行適當的對沖利率及外匯風險活動，以抵銷利率及外幣匯率不利波動為集團在財務上帶來的負面影響。

公司管治

良好的公司管治建基於有效保障股東權益，通過釐訂企業架構內的規範和監控機制，確保公司制度完善，管理階層克盡己職、高度誠信，提升業績表現，最終向股東負責。本集團正逐步完善企業管治架構，以期發揮有效和具建設性的管理模式。

<p>董事會</p>	<ul style="list-style-type: none"> — 董事會成員共17名，其中4名為獨立非執行董事。 — 董事會成員來自不同行業的專才，包括企業管理、投資銀行、經營管理和高新科技等，多位來自上海的董事曾在國內政府部門長期任領導職位，具有豐富的經濟管理經驗，熟悉國內尤以上海之投資環境和機會，並擁有很強的組織協調和決策能力。（董事簡介載於第3至7頁） — 董事會每年最少召開兩次會議。
<p>執行委員會</p>	<ul style="list-style-type: none"> — 執行委員會是由董事會委任成立的，現由9名執行董事組成，包括董事長、副董事長、行政總裁和多位行政班子成員。 — 委員會負責重大業務策劃及管理督導工作、執行和落實董事會所通過的政策，並審議本集團重大業務經營活動和投資，具體運作由高級管理人員協助及分工專責處理，向執行委員會和執行董事匯報負責。 — 委員會不時召開會議，一般每季一次。

審核委員會	<ul style="list-style-type: none"> — 審核委員會由本集團之3名獨立非執行董事組成，每年最少召開三次會議。 — 委員會負責預審財務報告以及檢討本集團所採納之會計政策及會計實務準則有關事項，並討論財務匯報、內部監控及審計事宜。 — 委員會就上述事項可直接諮詢本集團核數師，並向董事會匯報及作出建議。
內部管理及監控機制	<p>本集團內部設立工作分組，分別由不同職能專才隊伍擔任／組成，向執行委員會和行政班子負責：</p> <ol style="list-style-type: none"> 1. 投資評審委員會 <ul style="list-style-type: none"> — 委員會由本集團三個專業職能部門組成 — 投資管理部、財務部及公司秘書部，涵蓋業務、財務和法律等範圍，按實際需要不時舉行會議。 — 委員會負責審閱各項投資項目所涉及的投資回報及風險管理等事宜，並提交投資評審報告，由執行委員會或於行政總裁辦公會議中審議通過。 2. 專職內審機構 <ul style="list-style-type: none"> — 內審部門負責檢討本集團(包括各主要下屬企業)所有主要財務和業務運作流程和監控機制，並直接定期向行政總裁／副行政總裁及審核委員會提交報告。 — 內審部人員獨立於本集團財務部。

	<p>3. 上海地區總部</p> <ul style="list-style-type: none"> — 本集團於一九九九年上海成立管理公司，目前負責的工作包括協助策劃內地投資項目的前期收購工作和現有業務之管理事項，並對內地各下屬企業發揮協調、溝通、監控的功能。
與投資者之關係	<ul style="list-style-type: none"> — 本集團不時透過新聞發布會對外披露本集團之最新業務動向。 — 根據上市規則規定，寄予股東年報和中期業績報告，載列詳盡財務和業務情況。 — 股東可通過每年召開的股東周年大會就本集團的營運和財務資料進行質詢。 — 本集團設有公司網站www.sihl.com.hk可供股東閱覽有關本集團財務和業務資訊，所有歷年刊發的年報、中期報告、通函、公告均載於網站的《投資者關係》欄內。

二零零二年大事記



一月

集團管理層增添新成員



二月

外高橋一期碼頭經營項目獲批，新組建公司於二零零三年三月正式營業



四月

16億港元銀團貸款簽約



五月

收購大通國際25%權益，並取得實質控制及管理權



六月

上實醫藥入股廈門中藥廠56%股權



八月

光明乳業在上海證券交易所掛牌上市



九月

中芯國際二廠、三廠投產



十一月

集團及旗下企業管理層滙聚「管理沙龍」活動

January
February
March
April
May
June
July
August
September
October
November
December
2002

董事會報告書

董事會欣然提呈截至二零零二年十二月三十一日止年度之報告書及經審核之財務報表。

主要業務

本公司為一間投資控股公司，其主要附屬公司之業務刊載於財務報表附註39。

業績及股息

本集團截至二零零二年十二月三十一日止年度之業績刊載於本年報第60頁之綜合收益表內。

年內已派發之中期股息為每股15港仙，董事會建議派發末期股息每股30港仙予截至二零零三年五月二十八日股東登記冊上的股東。

股本

本公司股本之變動詳情刊載於財務報表附註26。

於本年度，本公司向香港聯合交易所有限公司（「聯交所」）購回若干上市證券，詳情刊載於財務報表附註26。本公司董事認為購回股份可提高本公司之每股資產淨值，符合本公司及股東之利益。

投資物業

於二零零二年十二月三十一日，本集團所持有之投資物業由一獨立物業估值師以公開市值現時用途為基準進行重估，重估價值為3.3百萬港元。是次價值重估並無產生任何盈利或虧損。投資物業之詳情刊載於財務報表附註12。

物業、廠房及設備

本集團及本公司物業、廠房及設備於本年內之變動詳情刊載於財務報表附註13。

董事及董事之服務合約

於本年度內及截至本報告書日止，本公司之董事為：

執行董事

蔡來興 (董事長)
陳偉恕 (副董事長)
卓福民 (副董事長) (於二零零二年六月三十日辭任)
呂明方 (行政總裁) (於二零零二年一月五日委任)
陸大鏞 (常務副行政總裁)
厲偉達 (副行政總裁)
陸禹平 (副行政總裁)
錢世政 (副行政總裁) (於二零零二年一月五日委任)
周杰 (副行政總裁) (於二零零二年一月五日委任)
余力 (於二零零二年三月十一日辭任)
曹福康
聞松泉
葛文耀
黃彥正
顧文興

獨立非執行董事

利國偉
羅嘉瑞
吳家璋
梁伯韜

根據本公司的組織章程細則第92條及第101條，陳偉恕先生、陸大鏞先生、厲偉達先生、陸禹平先生、曹福康先生及聞松泉先生均依章告退，惟願意膺選連任。

所有執行董事均與本公司訂有服務協議。蔡來興先生、曹福康先生、葛文耀先生及黃彥正先生與本公司訂有服務協議，由一九九六年四月一日起生效，先以三年為期，除非協議任何一方事先以六個月書面通知終止協議，否則將繼續有效。

厲偉達先生與本公司訂有服務協議，由一九九六年十一月二十二日起生效，先以三年為期，除非協議任何一方事先以六個月書面通知終止協議，否則將繼續有效。

董事會報告書

陸禹平先生與本公司訂有服務協議，由二零零零年三月八日起生效，先以三年為期，除非協議任何一方事先以六個月書面通知終止協議，否則將繼續有效。

顧文興先生與本公司訂有服務協議，由二零零零年六月二十日起生效，先以三年為期，除非協議任何一方事先以六個月書面通知終止協議，否則將繼續有效。

聞松泉先生與本公司訂有服務協議，由二零零一年八月一日起生效，先以三年為期，除非協議任何一方事先以六個月書面通知終止協議，否則將繼續有效，該項通知不得於二零零四年二月一日前發出。

陳偉恕先生與本公司訂有服務協議，於二零零二年一月五日終止。然而新的服務協議亦於當日成立生效，先以三年為期，除非協議任何一方事先以六個月書面通知終止協議，否則將繼續有效，該項通知不得於二零零四年七月五日前發出。

呂明方先生、錢世政先生及周杰先生與本公司訂有服務協議，由二零零二年一月五日起生效，先以三年為期，除非協議任何一方事先以六個月書面通知終止協議，否則將繼續有效，該項通知不得於二零零四年七月五日前發出。

陸大鏞先生與本公司訂有服務協議，於二零零二年九月十三日終止。然而新的服務協議亦於當日成立生效，先以三年為期，除非協議任何一方事先以六個月書面通知終止協議，否則將繼續有效，該項通知不得於二零零五年三月十二日前發出。

卓福民先生與本公司訂有服務協議，於二零零二年一月五日終止。然而新的服務協議亦於當日成立生效，先以三年為期，除非協議任何一方事先以六個月書面通知終止協議，否則將繼續有效。卓先生於二零零二年六月三十日辭任本公司董事，其服務協議亦同時終止。

余力先生與本公司訂有服務協議，由一九九八年四月三日起生效，先以三年為期，除非協議任何一方事先以六個月書面通知終止協議，否則將繼續有效。余先生於二零零二年三月十一日辭任本公司董事，其服務協議亦同時終止。

各非執行董事之職務任期乃按照本公司的組織章程細則依章告退。

除上述以外，所有被提名在來屆股東周年大會中連任之董事，概無與本公司或其任何附屬公司訂立不得在一年內被本集團終止而毋須作出賠償(法定賠償除外)之服務協議。

董事之證券權益

除下述以外，於二零零二年十二月三十一日，任何董事或其聯繫人等，概無在本公司或任何聯系企業之證券中擁有任何個人、家族、公司或其他權益(定義見香港證券(公開權益)條例「證券公開權益條例」)。

董事姓名	持有本公司股份之 個人權益之數目
蔡來興	4,000,000
陳偉恕	3,500,000
呂明方	2,700,000
陸大鏞	2,700,000
厲偉達	1,200,000
周杰	2,700,000
曹福康	1,000,000
聞松泉	1,000,000

購股期權

(a) 本集團之購股期權計劃詳見於財務報表附註27。

於本年度，本公司購股期權的變動詳情列示於下表：

		購股期權可發行之股票數目					
		於二零零二年			於二零零二年		
授出月份	每股行使價	一月一日	於本年度	於本年度	於本年度	十二月三十一日	
	港元	尚未行使	授出	行使	期滿失效	尚未行使	
第一類：董事							
陳偉恕	一九九九年一月	9,568	1,500,000	—	(1,500,000)	—	
呂明方	一九九八年八月	10,432	500,000	—	(500,000)	—	
	一九九九年一月	9,568	1,200,000	—	(1,200,000)	—	
	二零零一年七月	10,432	1,500,000	—	—	1,500,000	
陸大鏞	一九九九年一月	9,568	1,200,000	—	(1,200,000)	—	
厲偉達	一九九九年一月	9,568	1,200,000	—	(1,200,000)	—	
陸禹平	二零零一年三月	10,496	1,550,000	—	—	1,550,000	
周杰	一九九八年八月	10,432	1,500,000	—	(1,500,000)	—	
	一九九九年一月	9,568	1,200,000	—	(1,200,000)	—	
曹福康	一九九九年一月	9,568	1,000,000	—	(1,000,000)	—	
聞松泉	一九九九年一月	9,568	1,000,000	—	(1,000,000)	—	
顧文興	二零零一年三月	10,496	500,000	—	—	500,000	
卓福民*	一九九九年一月	9,568	1,400,000	—	(1,400,000)	—	
余力*	一九九八年八月	10,432	2,000,000	—	(2,000,000)	—	
	一九九九年一月	9,568	1,000,000	—	(1,000,000)	—	
全部董事合共			18,250,000	—	(14,700,000)	—	
第二類：僱員							
	一九九八年八月	10,432	15,650,000	—	(15,250,000)	(400,000)	
	一九九九年一月	9,568	11,600,000	—	(10,600,000)	—	
	二零零一年三月	10,496	5,580,000	—	(1,170,000)	(90,000)	
	二零零一年七月	10,432	6,500,000	—	(2,500,000)	—	
	二零零二年九月	11,710	—	27,250,000	—	(100,000)	
	(附註(i))						
全部僱員合共			39,330,000	27,250,000	(29,520,000)	(590,000)	
本公司購股期 權計劃合共			57,580,000	27,250,000	(44,220,000)	(590,000)	
第三類：其他 (附註(ii))							
	二零零零年九月	15,900	50,000,000	—	—	(50,000,000)	
全部類別			107,580,000	27,250,000	(44,220,000)	(50,590,000)	

* 為本年度辭任之董事。

本公司購股期權計劃授出之購股期權可由接受當日六個月後隨時予以行使，期限為三年零六個月。

附註：

(i) 根據二零零二年九月十日，即本年度購股期權授出當日計算之購股期權公允價值約為73,707,000港元。以下為根據柏力克－舒爾斯期權定價模式計算公允價值時之重要假設：

1. 根據歷史波幅估計之波幅28.69%；
2. 根據歷史股息計算，佔盈利35.82%之全年股息；及
3. 外匯基金債券率2.359%及估計壽命為3年。

為了計算公允價值，並沒有為預期可能作廢之期權作出調整，主要原因是缺乏足夠之歷史資料。

柏力克－舒爾斯期權定價模式需要高度主觀性之假設，包括股價之波幅。這些高度主觀性之假設之變更會嚴重影響公允價值之估計，據此，董事會認為現有之模式並非一定能提供一個可靠單一之購股期權公允價值之計算。

於本年度，沒有因授出期權之價值而引致之支出於收益表中被確認。

本年度因授出購股期權而收到之授出代價合共75港元。

本公司之股票於二零零二年九月十日（即本年度購股期權授出當日）前一個交易日之收市價為11.20港元。

本公司之股票於購股期權行使當日前一個交易日之加權平均收市價為14.84港元。

(ii) 此等購股期權於二零零零年七月授出，作為購買一公司股東權益之部份代價。

此等購股期權可在完成之日二零零零年九月二十九日後滿六個月起計之任何期間隨時行使，屆滿日為二零零二年三月二十八日。此等購股期權已於本年度期滿失效。

董事會報告書

- (b) 上海實業醫藥科技(集團)有限公司(「上實醫藥」)，乃本公司之附屬公司，根據其於一九九九年十二月三日採納之購股期權計劃(「上實醫藥原購股期權計劃」)，本集團之若干董事及僱員於二零零零年一月，以每股行使價1.69港元，獲授予可以認購上實醫藥股份(「上實醫藥股份」)之購股期權(「上實醫藥購股期權」)之權益如下：

	上實醫藥購股期權可發行之上實醫藥股份數目			
	於二零零二年 一月一日 尚未行使	於本年度 重新歸類	於本年度 期滿失效	於二零零二年 十二月三十一日 尚未行使
董事：				
董事姓名				
厲偉達	6,000,000	-	-	6,000,000
葛文耀	2,500,000	-	-	2,500,000
卓福民(附註)	8,000,000	(8,000,000)	-	-
	16,500,000	(8,000,000)	-	8,500,000
僱員：	22,200,000	8,000,000	(500,000)	29,700,000
	<u>38,700,000</u>	<u>-</u>	<u>(500,000)</u>	<u>38,200,000</u>

上實醫藥購股期權於二零零三年一月二十一日至二零零六年一月二十日期間內始可行使。

附註：卓福民先生於二零零二年一月二十五日辭任上實醫藥董事前並沒有行使其購股期權。

董事購買股份及債券之權利

除上列之「購股期權」一項外，於本年度，本公司或其任何控股公司或其同系附屬公司或附屬公司並無作出任何其他安排，使本公司董事可藉購買本公司或其他法人團體之股份或債務證券(包括債券)而獲得利益。同時，並無任何董事或其配偶或未滿十八歲之子女擁有任何認購本公司證券之權利或已行使任何該等權利。

主要股東

於二零零二年十二月三十一日，根據證券公開權益條例第16(1)條所規定須存置之主要股東登記冊所示，下列人士擁有本公司已發行普通股股份面值10%或以上之權益：

股東名稱	實益擁有 普通股股份數目
上海實業(集團)有限公司(「上實集團」)	553,625,000
Shanghai Industrial Investment Treasury Company Limited	548,066,000
上實投資控股有限公司(「上實投資」)	548,066,000

附註：上實投資、SIIC Capital (B.V.I.) Limited及Top Modern Limited 分別實益持有本公司468,066,000、80,000,000及10,000股普通股股份之權益。上實集團擁有Top Modern Limited及Shanghai Industrial Investment Treasury Company Limited 100%權益。Shanghai Industrial Investment Treasury Company Limited擁有上實投資100%權益。上實投資擁有SIIC Capital (B.V.I.) Limited 100%權益。故根據證券公開權益條例，上實集團被視為擁有Top Modern Limited、SIIC Capital (B.V.I.) Limited、Shanghai Industrial Investment Treasury Company Limited及上實投資所持有本公司普通股股份之權益。

南洋企業集團有限公司、萬勤投資有限公司、南企置業有限公司及Gem Capital Investment (BVI) Limited 分別持有本公司1,699,000、2,333,000、1,032,000及485,000股普通股股份之權益。上實集團間接擁有上述公司之100%權益。故根據證券公開權益條例，上實集團被視為擁有以上公司所持有本公司普通股股份之權益。

除上述事項外，本公司並未被知會有任何人士於二零零二年十二月三十一日擁有本公司百分之十或以上已發行股本之任何其他權益。

關連交易

在本年度，須披露之關連交易詳情已列於財務報表附註38(l)。除當中所披露者外，本集團並無任何須遵照香港聯合交易所有限公司證券上市規則(「上市規則」)須予披露為關連交易之其他交易。

獨立非執行董事已審閱載於財務報表附註38(l)(a)之關連交易，並認為本集團所進行之關連交易：

- (i) 在本集團正常及日常業務過程中進行；
- (ii) 按一般商業條款或按就本公司股東而言屬公平合理之條款進行；

- (iii) 按管轄該等交易的協議條款或按不遜於提供予第三者之條款而進行；及
- (iv) 不超過聯交所已同意之適用限額。

董事於合約中之權益

於年結日或年內任何時間，本公司或其任何控股公司或其任何同系附屬公司或附屬公司概無訂立任何本公司董事於其中直接或間接擁有重大權益之重大合約。

競爭權益

本公司之最終控股公司上實集團於上實國際投資有限公司(「上實國投」)及上海實業聯合股份有限公司(「上實聯合」)擁有權益。

上實國投間接擁有上海實業醫大生物技術有限公司(「上實生物」)及上海實業科華生物藥業有限公司(「科華生物」)之權益。上實生物主要從事製造及分銷注射用重組鏈激酶。注射用重組鏈激酶乃在急救時用作消散心肌梗塞造成之瘀血。科華生物則主要從事研究及開發EPO。EPO在醫學上用於增加紅血球數目。上實聯合屬綜合企業集團，主要業務分為高科技、連鎖式之超級市場及毛紡織品製造三個範疇。上實聯合之部份高科技投資項目從事與醫療及藥品有關之業務，包括擁有一間醫療儀器公司上實醫療器械股份有限公司(「上實醫療器械」)、上海實業科華生物技術有限公司(「科華生物技術」)及浙江佐力藥業有限公司(「佐力」)之權益。上實醫療器械從事設計、開發、製造及分銷醫療儀器，包括急症室、手術室及牙科設備。科華生物技術從事開發、生產及分銷診所診斷試劑及有關產品，主要產品包括乙型肝炎試劑、丙型肝炎抗體診斷試劑及愛滋病毒抗原。佐力則從事開發、製造及銷售中藥及保健產品。

除上述事項外，截至二零零二年十二月三十一日止年度，本公司各董事或主要股東並無擁有任何與本集團業務競爭之業務權益。

主要客戶及供應商

在本年度內，本集團最大五位客戶之銷售總額及本集團最大五位供應商之採購總額均各自少於本集團銷售總額及採購總額之30%。

購買、出售或贖回本公司之上市證券

本公司於年內於聯交所贖回若干上市證券，詳情已刊載於財務報表附註26，除此之外，本公司或其任何附屬公司於本年度內並無購買、出售或贖回任何本公司之上市證券。

捐款

於本年度，本集團之慈善及其它捐款合共83,500港元。

退休福利計劃

本集團之退休福利計劃詳情列載於財務報表附註37。

結賬日後事項

結賬日後之重要事項詳情已列於財務報表附註43。

公司管治

截至二零零二年十二月三十一日止整個年度內，本公司一直遵守上市規則附錄十四「最佳應用守則」。

核數師

本公司將於應屆股東周年大會上提呈決議案，續聘德勤•關黃陳方會計師行為核數師。

代表董事會

蔡來興

董事長

香港，二零零三年四月二十二日

核數師報告書

德勤·關黃陳方會計師行

Certified Public Accountants
26/F, Wing On Centre
111 Connaught Road Central
Hong Kong

香港中環干諾道中111號
永安中心26樓

**Deloitte
Touche
Tohmatsu**

致上海實業控股有限公司股東

(於香港註冊成立之有限公司)

本核數師行已完成審核載於第60頁至第133頁按照香港普遍採納之會計原則編製的財務報表。

董事及核數師的個別責任

公司條例規定董事須編製真實與公平的財務報表。在編製該等財務報表時，董事必須貫徹採用合適的會計政策。

本行的責任是根據本行審核工作的結果，對該等財務報表表達獨立的意見，並向股東作出報告。

意見的基礎

本行是按照香港會計師公會頒布的核數準則進行審核工作。審核範圍包括以抽查方式查核與財務報表所載數額及披露事項有關的憑證，亦包括評估董事於編製該等財務報表時所作的重大估計和判斷、所釐定的會計政策是否適合 貴公司及 貴集團的具體情況及是否貫徹應用並足夠地披露該等會計政策。

本行在策劃和進行審核工作時，均以取得一切本行認為必需的資料及解釋為目標，使本行能獲得充份的憑證，就該等財務報表是否存有重要錯誤陳述，作出合理的確定。在表達意見時，本行亦已衡量該等財務報表所載的資料在整體上是否足夠。本行相信，本行的審核工作已為下列意見建立了合理的基礎。

意見

本行認為上述的財務報表均真實與公平地反映 貴公司及 貴集團於二零零二年十二月三十一日的財政狀況及 貴集團截至該日止年度的溢利和現金流量，並已按公司條例妥善編製。

德勤·關黃陳方會計師行

執業會計師

香港，二零零三年四月二十二日

綜合收益表

截至二零零二年十二月三十一日止年度

	附註	2002 千港元	2001 千港元
營業額	4	3,380,037	3,199,418
銷售成本		(1,545,306)	(1,539,281)
毛利		1,834,731	1,660,137
加：投資收入	5	93,788	201,555
其他營運收入		60,089	31,981
減：分銷費用		(526,614)	(487,857)
行政費用		(269,616)	(280,965)
其他營運費用		(33,256)	(34,687)
經營溢利	6	1,159,122	1,090,164
減：於五年內全數歸還之銀行及其他貸款利息費用		(63,745)	(93,771)
加：出售附屬公司、聯營公司及合營企業			
權益之溢利	8	222,864	154,360
分佔合營企業溢利		141,849	266,846
分佔聯營公司溢利		7,032	72,370
減：合營企業權益之減值損失	16	(15,300)	—
除稅前經常業務溢利		1,451,822	1,489,969
稅項	9	(182,376)	(108,854)
未計少數股東權益前溢利		1,269,446	1,381,115
少數股東權益		(143,103)	(178,581)
本年度溢利		1,126,343	1,202,534
股息	10	454,020	395,491
每股盈利	11		
— 基本		1.22港元	1.34港元
— 攤薄		1.21港元	1.32港元

綜合資產負債表

於二零零二年十二月三十一日

	附註	2002 千港元	2001 千港元
非流動資產			
投資物業	12	3,300	12,000
物業、廠房及設備	13	1,188,483	1,131,438
商譽	14	27,717	—
於合營企業權益	16	1,877,633	1,984,235
於聯營公司權益	17	2,583,108	1,672,061
基建及其他投資項目	18	5,547,855	5,676,703
證券投資	19	274,918	252,453
應收貸款	20	8,703	—
採購物業、廠房及設備之已付訂金	21	6,632	16,816
		11,518,349	10,745,706
流動資產			
存貨	22	401,571	373,320
貿易及其他應收款項	23	796,018	587,252
可收回稅項		—	7,533
短期證券投資	19	286,370	1,718
存放於財務機構之款項		214,953	—
作抵押之銀行存款		42,869	53,571
銀行結存及現金		3,202,532	3,067,104
		4,944,313	4,090,498
流動負債			
貿易及其他應付款項	24	552,717	570,127
應付稅項		73,920	30,457
短期貸款	25	843,451	1,226,692
		1,470,088	1,827,276
流動資產淨值		3,474,225	2,263,222
		14,992,574	13,008,928

綜合資產負債表

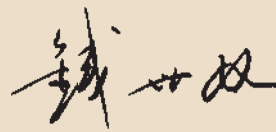
於二零零二年十二月三十一日

	附註	2002 千港元	2001 千港元
股本及儲備			
股本	26	93,630	89,806
儲備		13,404,176	12,348,602
		13,497,806	12,438,408
少數股東權益		618,549	482,309
非流動負債			
銀行及其他長期貸款	29	800,000	4,187
遞延稅項	30	76,219	84,024
		876,219	88,211
		14,992,574	13,008,928

載於第60頁至第133頁之財務報表經由董事會於二零零三年四月二十二日批准，並由下列董事代表董事會簽署：



呂明方
行政總裁



錢世政
副行政總裁

資產負債表

於二零零二年十二月三十一日

	附註	2002 千港元	2001 千港元
非流動資產			
物業、廠房及設備	13	8,100	8,051
於附屬公司權益	15	13,839,742	13,026,274
		13,847,842	13,034,325
流動資產			
按金、預付款及其他應收款項		21,885	20,903
短期證券投資	19	6,817	1,625
應收股息		700,000	750,000
銀行結存及現金		1,087,956	757,456
		1,816,658	1,529,984
流動負債			
其他應付款項及應付費用		49,829	60,138
短期貸款	25	800,000	1,170,000
		849,829	1,230,138
流動資產淨值			
		966,829	299,846
		14,814,671	13,334,171
股本及儲備			
股本	26	93,630	89,806
儲備	28	13,921,041	13,244,365
		14,014,671	13,334,171
非流動負債			
銀行長期貸款	29	800,000	—
		14,814,671	13,334,171



呂明方
行政總裁



錢世政
副行政總裁

綜合權益變動表

截至二零零二年十二月三十一日止年度

	股本 千港元	股本 溢價 千港元	股本贖 回儲備 千港元	投資物業 重估儲備 千港元	換算 儲備 千港元	商譽 儲備 千港元	中國法定 儲備 千港元	保留 溢利 千港元	總額 千港元
於二零零一年一月一日	89,786	9,316,446	159	299	8,075	(1,001,904)	177,480	3,048,901	11,639,242
折算中國經營項目的財務報表									
匯兌差額	-	-	-	-	(162)	-	-	-	(162)
分佔聯營公司中國法定儲備	-	-	-	-	-	-	(648)	-	(648)
未於收益表確認的虧損	-	-	-	-	(162)	-	(648)	-	(810)
行使購股期權發行之股份	334	-	-	-	-	-	-	-	334
發行股份之溢價	-	33,652	-	-	-	-	-	-	33,652
發行股份之有關支出	-	(49)	-	-	-	-	-	-	(49)
贖回及註銷股份	(314)	-	-	-	-	-	-	-	(314)
贖回及註銷股份之股份溢價	-	-	-	-	-	-	-	(40,211)	(40,211)
贖回及註銷股份之儲備調撥	-	-	314	-	-	-	-	(314)	-
被認作出售部份合營 企業權益時之實現額	-	-	-	-	-	648	(454)	-	194
出售部份聯營公司權益 時之實現額	-	-	-	-	-	-	(673)	-	(673)
本年度溢利	-	-	-	-	-	-	-	1,202,534	1,202,534
儲備調撥(經扣除少數 股東權益所佔部份)	-	-	-	-	-	-	51,965	(51,965)	-
已付股息(附註10)	-	-	-	-	-	-	-	(395,491)	(395,491)
於二零零一年十二月三十一日	89,806	9,350,049	473	299	7,913	(1,001,256)	227,670	3,763,454	12,438,408

綜合權益變動表

截至二零零二年十二月三十一日止年度

	股本 千港元	股本 溢價 千港元	股本贖 回儲備 千港元	投資物業 重估儲備 千港元	換算 儲備 千港元	商譽 儲備 千港元	中國法定 儲備 千港元	保留 溢利 千港元	總額 千港元
於二零零二年一月一日	89,806	9,350,049	473	299	7,913	(1,001,256)	227,670	3,763,454	12,438,408
折算中國經營項目的財務報表 匯兌差額	-	-	-	-	(35)	-	-	-	(35)
分佔合營企業折算中國經營 項目的財務報表匯兌差額	-	-	-	-	60	-	-	-	60
未於收益表確認的淨溢利	-	-	-	-	25	-	-	-	25
行使購股期權發行之股份	4,422	-	-	-	-	-	-	-	4,422
發行股份之溢價	-	438,553	-	-	-	-	-	-	438,553
發行股份之有關支出	-	(361)	-	-	-	-	-	-	(361)
贖回及註銷股份	(598)	-	-	-	-	-	-	-	(598)
贖回及註銷股份之股份溢價	-	-	-	-	-	-	-	(69,665)	(69,665)
贖回及註銷股份之儲備調撥	-	-	598	-	-	-	-	(598)	-
出售合營企業權益時之實現額 被認作出售部份合營 企業權益時之實現額	-	-	-	-	(83)	2,347	(5,213)	5,213	2,264
出售部份附屬公司權益時之 實現額	-	-	-	-	(60)	-	-	-	(60)
商譽儲備減值損失(附註16)	-	-	-	-	-	12,855	-	-	12,855
本年度溢利	-	-	-	-	-	-	-	1,126,343	1,126,343
儲備調撥(經扣除少數 股東權益所佔部份)	-	-	-	-	-	-	44,185	(44,185)	-
已付股息(附註10)	-	-	-	-	-	-	-	(454,020)	(454,020)
於二零零二年十二月三十一日	<u>93,630</u>	<u>9,788,241</u>	<u>1,071</u>	<u>299</u>	<u>7,795</u>	<u>(986,414)</u>	<u>266,642</u>	<u>4,326,542</u>	<u>13,497,806</u>

本集團之保留溢利包括由合營企業保留約52.6百萬港元之累計虧損(二零零一年：約77.4百萬港元之保留溢利)及由聯營公司保留約35.5百萬港元之保留溢利(二零零一年：約77.8百萬港元之保留溢利)。

商譽儲備包括約2,176百萬港元(二零零一年：約2,191百萬港元)之商譽，約52百萬港元(二零零一年：約52百萬港元)之負商譽，及經香港高等法院頒布確認於一九九七年股本溢價減少之資本儲備約1,138百萬港元(二零零一年：約1,138百萬港元)。

中國大陸(「中國」)法定儲備乃本集團於中國之附屬公司、合營企業及聯營公司，根據中國法例而作之撥備。

綜合現金流量表

截至二零零二年十二月三十一日止年度

	2002 千港元	2001 千港元
除稅前經常業務溢利	1,451,822	1,489,969
調整事項：		
上市投資之股息收入	(3,314)	(2,845)
非上市投資收入(不包括基建項目)	(8,008)	(11,004)
利息收入	(50,846)	(137,941)
貸款利息	63,745	93,771
租金收入	(2,909)	(3,717)
分佔合營企業溢利	(141,849)	(266,846)
分佔聯營公司溢利	(7,032)	(72,370)
商譽攤銷	1,869	—
商譽減值損失	—	1,158
物業、廠房及設備折舊及攤銷	105,947	108,114
持有證券投資之未實現淨虧損(溢利)	15,569	(1,135)
出售證券投資之溢利	(28,711)	(46,048)
出售物業、廠房及設備(溢利)虧損	(855)	969
出售部份附屬公司權益之(溢利)虧損	(400)	2,886
出售部份聯營公司權益之溢利	—	(1,552)
出售合營企業權益之溢利	(1,799)	—
被認作出售部份聯營公司權益之溢利	(2,665)	—
被認作出售部份合營企業權益之溢利	(218,000)	(155,694)
基建及其它投資項目之減值損失	3,231	17,277
合營企業權益之減值損失	15,300	—
證券投資之減值損失	14,456	17,410
	<hr/>	<hr/>
未計營運資本變動之經營業務現金流量	1,205,551	1,032,402
(增加)減少存貨	(21,627)	49,191
(增加)減少貿易及其它應收款項	(50,587)	171,852
減少貿易及其它應付款項	(9,848)	(46,616)
	<hr/>	<hr/>
經營業務產生之現金	1,123,489	1,206,829
	<hr/>	<hr/>
已付中國所得稅	(70,359)	(49,025)
已付香港利得稅	(6,023)	(20,328)
香港利得稅退稅	3,750	—
	<hr/>	<hr/>
經營業務之現金流入淨值	1,050,857	1,137,476

綜合現金流量表

截至二零零二年十二月三十一日止年度

	附註	2002 千港元	2001 千港元
投資業務			
購買證券投資		(615,041)	(256,028)
注資聯營公司		(393,271)	(1,103,532)
增加存放於財務機構之款項		(214,953)	—
注資合營企業		(166,924)	(163,848)
購買物業、廠房及設備		(134,623)	(234,325)
借款予聯營公司		(101,601)	—
增加銀行存款		(66,671)	(110,171)
購買附屬公司(扣除所得現金及 等同現金項目淨值)	31	(41,301)	1,896
借款予合營企業		(13,347)	(19,104)
借款予附屬公司之少數股東		(8,703)	—
出售證券投資所得款項		292,088	479,517
已收回之基建項目資本投資款項		125,617	110,939
已收合營企業之股息		58,195	156,067
已收利息		50,563	137,941
已收聯營公司之股息		17,973	38,408
減少(增加)採購物業、廠房及設備之已付訂金		10,184	(1,102)
附屬公司少數股東之欠款償還		9,708	—
已收除基建項目外之非上市投資收入		8,008	11,004
出售物業、廠房及設備所得款項		4,170	8,254
已收取上市投資之股息		3,314	2,845
已收租金收入		2,909	3,717
出售合營企業權益所得款項		2,803	—
出售部份附屬公司之權益		2,280	140
增購附屬公司之權益		—	(3,623)
購買除基建項目外之非上市投資		—	(3,363)
投資公司之欠款償還		—	10,389
出售部份聯營公司之權益所得款項		—	6,355
投資業務之現金流出淨值		(1,168,623)	(927,624)

綜合現金流量表

截至二零零二年十二月三十一日止年度

	2002 千港元	2001 千港元
融資業務		
償還貸款	(1,237,270)	(606,072)
已付股息	(454,020)	(395,491)
付股息予附屬公司之少數股東	(87,739)	(70,690)
贖回上市證券	(70,263)	(40,525)
銀行及其他貸款之已付利息	(62,109)	(93,771)
發行股份有關之支出	(361)	(49)
借貸款項	1,644,608	21,074
發行股份所得款項	442,975	33,986
附屬公司之少數股東注入資金	—	27,612
	<u>175,821</u>	<u>(1,123,926)</u>
融資之現金流入(流出)淨值		
	<u>175,821</u>	<u>(1,123,926)</u>
現金及等同現金項目之增加(減少)	58,055	(914,074)
承前現金及等同現金項目	3,006,635	3,920,709
	<u>3,064,690</u>	<u>3,006,635</u>
結轉現金及等同現金項目		
	<u>3,064,690</u>	<u>3,006,635</u>
現金及等同現金項目分析		
已於前期報告之現金及等同現金項目		3,067,104
存放期超過三個月之銀行存款重新歸類		(60,469)
		<u>3,006,635</u>
包括：		
銀行結存及現金	3,202,532	3,067,104
扣除：存放期超過三個月之銀行存款	(137,842)	(60,469)
	<u>3,064,690</u>	<u>3,006,635</u>

財務報表附註

截至二零零二年十二月三十一日止年度

1. 一般資料

本公司為一間在香港註冊成立之公眾有限公司，本公司股份於香港聯合交易所有限公司（「聯交所」）上市，本公司之最終控股公司為上海實業（集團）有限公司，亦是在香港註冊成立。

本公司為一間投資控股公司，其主要附屬公司之主要業務詳情刊載於附註39。

2. 會計準則之採納／會計政策變更

於本年度，本集團首次採納香港會計師公會所頒布之若干新訂立或經修訂之會計實務準則，故集團之會計政策有以下之新增或修訂。採納此等會計實務準則導致現金流量表及權益變動表之呈列及披露方式有所改變，惟沒有對本會計年度或過往會計年度之業績有任何重要影響，故此無須作出過往會計期間之調整。採納此等新訂立或經修訂之會計實務準則影響如下：

外幣

會計實務準則第11條「外幣兌換」修訂後刪除了以結算日之匯率折算香港以外附屬公司收益表之選擇，此等項目需以平均匯率進行折算，此會計準則之修訂並沒有對本會計年度或過往會計年度之業績有任何重要影響。

現金流量表

於本年度，本集團採納了會計實務準則第15條（修訂）「現金流量表」。根據此修訂準則，現金流向現按三個項目－經營業務、投資業務及融資業務呈列，而非如以往般按五個項目呈列。以往獨立列為一項目的利息及股息，現被區分為投資或融資項目。已付利息及股息被區分為融資現金流出項目，而已收利息及股息則被區分為投資現金流入項目。至於稅項現金流向則被區分為經營業務項目。

2. 會計準則之採納／會計政策變更(續)

員工福利

於本年度，本集團採納了會計實務準則第34條「員工福利」。此準則為計算各項員工福利，包括退休福利計劃引入正規體制，此會計準則之採納並沒有對本會計年度或過往會計年度之業績有任何重要影響。

3. 主要會計政策概要

本財務報表按歷史成本為基礎編製，為配合香港普遍採納之會計原則編製，某些物業及證券投資以重估價值列賬。本財務報表所採用之主要會計政策則詳列如下：

綜合賬目基準

綜合財務報表包括本公司及其附屬公司每年截至十二月三十一日止之財務報表。

於本年度購入或出售之附屬公司，其業績會分別由購入有效日期起或截至出售有效日期止(視乎情況而定)列入綜合收益表內。

本集團內各公司之間所有重要交易及往來結餘已在綜合賬目內對銷。

商譽

合併產生的商譽，指購買成本超出集團在附屬公司、聯營公司或合營企業的可辨認資產和負債在購買日的公允價值中所佔份額的部份。

於二零零一年一月一日前因收購而產生的商譽會繼續留在儲備中，及在出售有關附屬公司、聯營公司或合營企業時計入收益表中，這也可在商譽撤銷或減值時應用。

財務報表附註

截至二零零二年十二月三十一日止年度

3. 主要會計政策概要 (續)**商譽 (續)**

於二零零一年一月一日後因收購而產生的商譽會資本化，並根據對其使用壽命的評估以直線法進行攤銷。購買聯營公司或合營企業而產生的商譽會包括在聯營公司或合營企業投資的賬面金額內。購買附屬公司而產生的商譽則會在資產負債表中單獨列示。

於出售附屬公司、聯營公司或合營企業時，其有關曾在儲備撇銷或貸記入儲備之商譽，將計入出售該附屬公司、聯營公司或合營企業之溢利或虧損當中。

負商譽

負商譽，指集團在附屬公司、聯營公司或合營企業的可辨認資產和負債在購買日的公允價值中所佔份額超出購買成本的部份。

於二零零一年一月一日前因收購而產生的負商譽會繼續留在儲備中，及在出售有關附屬公司、聯營公司或合營企業時計入收益表中。

於二零零一年一月一日後因收購而產生的負商譽會作為資產的減項，再按其產生的原因轉入收益。

如果負商譽可歸屬於購買日時預期的損失或費用，這部份負商譽會在這些損失或費用發生當期才轉入收益；剩餘的負商譽餘額會按取得的可辨認應折舊資產的剩餘平均使用壽命以直線法確認為收益。如果該負商譽餘額超出取得的可辨認非貨幣性資產的合計公允價值，這部份負商譽會立即確認為收益。

購買聯營公司或合營企業時產生的負商譽會從該聯營公司或合營企業投資的賬面價值中扣除。購買附屬公司而產生的負商譽會作為資產的減項在資產負債表中單獨列示。

附屬公司投資

於附屬公司之權益是按成本值減除任何減值損失在資產負債表中列賬。

3. 主要會計政策概要(續)

在合營項目上之權益

合營項目安排若涉及設立一家各合營者均有權益的獨立個體，該合營項目則為其共同控制實體。

本集團於合營項目的權益以本集團所佔合營項目的淨資產份額，加上收購時產生而仍未被撇除或攤銷之溢價，減去任何減值的損失，記錄於綜合資產負債表。本集團收購合營項目之日後的應佔經營成果記錄於綜合收益表。

在聯營項目上之權益

聯營公司乃本集團能夠行使重大影響力之公司，包括參與其財務及經營政策的決定。

聯營公司的經營成果、資產和負債會以權益法記入財務報表。當個別投資價值出現減值時，會減少該投資的賬面金額以確認減值損失。

基建及投資項目

本集團基建項目以原始投資成本，扣除任何減值損失入賬，每年按有關合資及經營管理合同條款預設之應收款項，按反映該投資項目預先約定之固定回報率，計算該投資淨值應收之回報作沖減投資成本部份及列作收入的部份。

若該投資項目的估計將來之總回報款額低於淨值，該投資之不可收回之淨值於收益表中直接撇除。

證券投資

證券投資會按交易日作為基準予以確認，而初時則會以成本計量。

投資分為證券投資或其他投資。

證券投資乃長期有策略性之可確認投資。在往後的報告日，會以成本計算扣除非暫時性之減值損失。

對於其他投資，其未實現的損益會計入當期淨損益內。

財務報表附註

截至二零零二年十二月三十一日止年度

3. 主要會計政策概要(續)**收入確認**

銷售貨品乃於貨品已送出及所有權移交後確認。

基建項目之收入乃根據本集團按該項目已簽約之年期及可收取之預先約定最低數額分配到各會計年度，以反映此等基建項目淨投資之固定回報率。

利息收入按時間基礎根據未償還本金及適用利率累計。

從根據營運租約租出之物業、廠房及設備所得租金收入(包括預先發出發票之租金)按有關租約之期間以直線基準確認。

投資所得收入(除基建項目外)於本集團有權收取時確認。

投資物業

投資物業指已完成發展的物業，其被持有是因其具有投資價值，而有關租金收入是在正常非關連基礎下議訂的。

於每個結賬日，投資物業會根據獨立之專業估價，以其公開市場價格入賬。任何於重估投資物業價值時所產生的盈餘或虧絀均會計入投資物業重估儲備中，但當該儲備的結餘不足以抵銷虧絀時，不足之數則會在收益表中扣除。倘已於收益表內扣除虧損而隨後出現重估盈餘，則該盈餘將計入收益表內，直至已抵銷以往之虧絀為止。

在出售投資物業時，歸屬於該物業的投資物業重估儲備結餘會撥入收益表中。

租約屆滿期超過20年的投資物業包括可更新年期，並不計提折舊。

3. 主要會計政策概要(續)

物業、廠房及設備

物業、廠房及設備(除在建工程外)乃按於結算日之原值或估值扣除折舊或攤銷及任何累計的減值損失列賬。

過往列為投資物業之土地及樓宇乃以轉撥前之估值列賬。該等土地及樓宇將不會再進行估值。

在建之物業、廠房及設備按原值扣除任何減值損失列賬。原值包括專業費用及根據本集團會計政策為合資格資產而資本化的借貸成本。在建工程於建築竣工及使用前將不予折舊或攤銷。

租賃土地之原值或估值就租約期限以直線法攤銷。

土地使用權之成本值按使用權年限以直線法攤銷。

除在建工程外，折舊乃按物業、廠房及設備之估計可用年限以直線法撇銷其之原值或估值，所採用之年率如下：

樓宇	4%–5%
傢俬、裝置及設備	20%–33 ¹ / ₃ %或適用於租賃樓宇之裝置之租約年期
汽車	20%–30%
廠房及機器	6 ² / ₃ %–20%

因物業、廠房及設備的出售或報廢而得的利益或虧損是決定於銷售收入及資產賬面金額的差額，並於收益表中確認。

財務報表附註

截至二零零二年十二月三十一日止年度

3. 主要會計政策概要(續)**減值**

在每個資產負債表日，本集團會對有形和無形資產的賬面金額進行核查，以確定是否有跡象顯示這些資產已發生減值損失。如果估計資產的可收回金額低於其賬面值，則將該資產的賬面值減記至其可收回金額。減值損失會立即確認為費用，除非該資產已於另一會計準則以重估值列示入賬，該減值損失則作為該另一會計準則之重估虧絀。

如果減值損失以後轉回，該資產的賬面值會增加至其可收回金額的重新估計值；但是，增加後的賬面值不能超過該資產以前年度未確認減值損失時應確定的賬面值。減值損失的轉回會立即確認為收入，除非該資產已於另一會計準則以重估值列示入賬，該減值損失的轉回則作為該另一會計準則之重估盈餘。

借貸成本撥充資本

為購買、建造或生產合資格的資產(即需要一段頗長時間始能達至其擬定用途或出售之資產)，其直接應計之借貸成本均撥充資本作為此等資產成本值之一部份。當此等資產大體上已完成可作其預計用途或出售時，即停止將該等借貸成本撥充資本。

其他借貸成本均於其產生年度確認為費用。

存貨

存貨按成本或可變現淨值(兩者取其較低者)入賬。並以加權平均法計算，或倘商品於百貨公司持作轉售，乃按零售價方法計算。

研究及開發成本

研究成本於其產生期間確認為費用。

開發支出於產生當年計入收益表中，但當有一明確的項目正在進行，而又可以合理地估計該項目的開發成本可於未來商業活動中收回，則該開發成本會予以資本化並作為無形資產，並且會從該項目作商業營運開始之日起，在該項目的營運期限內，以直線法進行攤銷。

當內部產生的無形資產不被確認時，其開發支出會被確認為費用。

3. 主要會計政策概要(續)

退休福利計劃供款

設定提存退休福利計劃中的供款在其於應付時記入費用。如果本集團在國家退休福利計劃中的義務等同於設定提存退休福利計劃中產生的義務，那麼，對國家退休福利計劃中的付款會與設定提存計劃中的供款作同樣的處理。

稅項

稅項乃按年內之業績並就毋須課稅或不獲寬減之項目作出調整後計算。部份收入及支出項目因在稅務上及賬目上採用不同會計年度而引致時間差距，而時間差距在稅務上之影響有可能在可見將來確定為稅項負債或資產，則在賬目中用負債法計算為遞延稅項。

外幣

以外幣進行之交易乃以交易當日之匯率進行換算。以外幣結算之貨幣資產及負債以結算日之匯率進行換算。匯兌損益均計入收益表。

在編製綜合賬目時，本集團非香港業務之財務報表以結算日之匯率進行換算。收入及支出項目以當期的平均匯率進行換算。因編製綜合賬目而產生之一切匯兌差額會被分類為權益並撥入集團的折算儲備。該折算儲備會在境外經營被終止或出售時轉入收益表確認為收入或費用。

經營租約

根據經營租約應付之租金乃以直線法按有關租賃期自收益表中扣除。

財務報表附註

截至二零零二年十二月三十一日止年度

4. 營業額

營業額指從第三者已收或應收之淨額總數，概述如下：

	2002	2001
	千港元	千港元
銷售貨品	2,675,319	2,479,925
基建項目收入	704,718	719,493
	3,380,037	3,199,418

5. 投資收入

	2002	2001
	千港元	千港元
利息收入	50,846	137,941
出售證券投資溢利	28,711	46,048
除基建項目外之非上市投資收入	8,008	11,004
上市投資股息收入	3,314	2,845
物業、廠房及設備租金收入	2,909	3,717
	93,788	201,555

財務報表附註

截至二零零二年十二月三十一日止年度

6. 經營溢利

	2002 千港元	2001 千港元
經營溢利已扣除(計入)：		
員工費用(包括董事酬金)		
薪金及津貼	268,955	244,454
花紅	52,875	66,162
退休福利計劃供款(已扣除因員工離職而沒收的 供款約1,336,000港元(二零零一年：約940,000港元))	19,021	14,981
	340,851	325,597
商譽攤銷(已包含於行政費用)	1,869	—
核數師酬金	5,000	5,000
物業、廠房及設備折舊及攤銷	105,947	108,114
商譽減值損失(已包含於行政費用)	—	1,158
基建及其他投資項目之減值損失 (已包含於其他營運費用)	3,231	17,277
證券投資減值損失(已包含於其他營運費用)	14,456	17,410
持有證券投資之未實現淨虧損(溢利)	15,569	(1,135)
有關設備及汽車之經營租約租金	771	1,177
有關土地及樓宇之經營租約租金予		
—最終控股公司	5,884	8,179
—同系附屬公司	44,351	41,620
—其他	8,022	15,623
研究及開發成本費用	13,516	10,610
出售物業、廠房及設備(溢利)虧損	(855)	969

財務報表附註

截至二零零二年十二月三十一日止年度

7. 董事及僱員酬金

	2002	2001
	千港元	千港元
董事袍金：		
執行董事	589	—
獨立非執行董事	776	776
執行董事之其他酬金：		
薪金及津貼	22,408	23,105
花紅	11,238	19,569
退休福利計劃供款	2,186	1,962
董事酬金總額	37,197	45,412

董事酬金介乎下列幅度：

	2002	2001
	董事數目	董事數目
截至1,000,000 港元	8	6
1,000,001 港元至 1,500,000 港元	2	3
1,500,001 港元至 2,000,000 港元	1	—
2,000,001 港元至 2,500,000 港元	1	—
2,500,001 港元至 3,000,000 港元	2	—
3,500,001 港元至 4,000,000 港元	2	—
4,000,001 港元至 4,500,000 港元	2	2
4,500,001 港元至 5,000,000 港元	—	1
5,000,001 港元至 5,500,000 港元	1	1
5,500,001 港元至 6,000,000 港元	—	1
6,500,001 港元至 7,000,000 港元	—	1
7,000,001 港元至 7,500,000 港元	—	1

於本年度，本集團並無向董事支付任何因加盟本集團或加盟本集團後之聘金或支付離職之補償金。此外，於本年度，亦無董事放棄收取任何酬金。

本年及上年度，本集團五名最高薪酬之僱員為執行董事，其薪酬之詳情已列示於上表。

財務報表附註

截至二零零二年十二月三十一日止年度

8. 出售附屬公司、聯營公司及合營企業權益之溢利

	2002 千港元	2001 千港元
被認作出售部份合營企業權益之溢利	218,000	155,694
被認作出售部份聯營公司權益之溢利	2,665	—
出售合營企業權益之溢利	1,799	—
出售部份附屬公司權益之溢利(虧損)	400	(2,886)
出售部份聯營公司權益之溢利	—	1,552
	<u>222,864</u>	<u>154,360</u>

9. 稅項

	2002 千港元	2001 千港元
稅項支出包括：		
本公司及附屬公司稅項		
— 香港利得稅		
— 本年度	30,102	8,510
— 往年超額撥備	(1,255)	(5,096)
— 中國所得稅		
— 本年度	86,135	56,528
— 往年少提(超額)撥備	7,186	(7,304)
	<u>122,168</u>	<u>52,638</u>
遞延稅項(附註30)		
— 本年度	(7,805)	7,124
— 稅率變動之影響	—	2,100
	<u>(7,805)</u>	<u>9,224</u>
分佔合營企業之中國所得稅	41,950	35,127
分佔聯營公司之中國所得稅	26,063	11,865
	<u>68,013</u>	<u>46,992</u>
	<u>182,376</u>	<u>108,854</u>

財務報表附註

截至二零零二年十二月三十一日止年度

9. 稅項(續)

香港利得稅乃按本年度估計應課稅溢利以稅率16%計算。

根據中國之適用法律及條例，本集團於中國的附屬公司、合營企業及聯營公司獲得數年之中國所得稅豁免及優惠。根據當地稅務機關之相關條文，某些於中國的附屬公司及聯營公司被認可為「高科技企業」，因而享有較低之稅率。本年度之中國所得稅率已包含了這些稅務優惠，稅率由10%至33%。

遞延稅項之資料詳見附註30。

10. 股息

	2002	2001
	千港元	千港元
中期股息每股15港仙(二零零一年：每股14港仙)	141,332	125,688
二零零一年末期股息每股34港仙 (二零零零年：每股30港仙)	312,688	269,756
由於派發上年度股息前行使之購股期權／發行新股而 須額外派發之股息	—	47
	454,020	395,491

董事會建議派發末期股息每股30港仙(二零零一年：每股34港仙)，並有待股東在股東周年大會上投票通過。

11. 每股盈利

本年度之基本及攤薄每股盈利乃按下列數字計算：

	2002	2001
	千港元	千港元
盈利：		
本年度溢利及藉以計算每股基本盈利之溢利	1,126,343	1,202,534
普通股之潛在攤薄影響：		
按附屬公司每股盈利之潛在攤薄影響所作之溢利調整	(21)	—
	<u>1,126,322</u>	<u>1,202,534</u>
藉以計算每股攤薄盈利之溢利	1,126,322	1,202,534
股數：		
藉以計算每股基本盈利之普通股加權平均數	919,908,679	898,671,854
普通股之潛在攤薄影響－購股期權	10,721,509	12,503,406
	<u>930,630,188</u>	<u>911,175,260</u>
藉以計算每股攤薄盈利之普通股加權平均數	930,630,188	911,175,260

財務報表附註

截至二零零二年十二月三十一日止年度

12. 投資物業

	本集團	
	2002 千港元	2001 千港元
估值		
承前結餘	12,000	12,000
轉賬至物業、廠房及設備	(8,700)	—
	<hr/>	<hr/>
結轉往下年度	3,300	12,000
	<hr/> <hr/>	<hr/> <hr/>

此投資物業於二零零二年十二月三十一日由一獨立物業估值師行，戴德梁行以現時用途之公開市值為基準進行重估。這次重估於本年度並無產生任何盈餘或虧損。

本集團之投資物業以經營租約出租。

本集團之投資物業乃位於中國之中期土地使用權物業。

13. 物業、廠房及設備

	土地 及樓宇 千港元	傢俬、 裝置 及設備 千港元	汽車 千港元	廠房 及機器 千港元	在建工程 千港元	總數 千港元
本集團						
成本值或估值						
於二零零二年一月一日	466,868	264,396	49,876	981,406	10,467	1,773,013
因收購附屬公司而增加	11,899	86	—	10,310	689	22,984
添置	14,060	13,989	7,966	56,082	42,526	134,623
轉賬／重分	9,709	17,768	304	15,697	(34,778)	8,700
出售	(1,237)	(6,572)	(4,643)	(1,157)	—	(13,609)
於二零零二年十二月三十一日	<u>501,299</u>	<u>289,667</u>	<u>53,503</u>	<u>1,062,338</u>	<u>18,904</u>	<u>1,925,711</u>
包括：						
成本值	491,599	289,667	53,503	1,062,338	18,904	1,916,011
估值 — 一九九六年	1,000	—	—	—	—	1,000
估值 — 二零零一年	8,700	—	—	—	—	8,700
	<u>501,299</u>	<u>289,667</u>	<u>53,503</u>	<u>1,062,338</u>	<u>18,904</u>	<u>1,925,711</u>
折舊及攤銷						
於二零零二年一月一日	57,198	95,540	36,773	452,064	—	641,575
本年度準備	14,582	30,168	4,437	56,760	—	105,947
出售時撇除	(696)	(4,043)	(4,537)	(1,018)	—	(10,294)
於二零零二年 十二月三十一日	<u>71,084</u>	<u>121,665</u>	<u>36,673</u>	<u>507,806</u>	<u>—</u>	<u>737,228</u>
賬面淨值						
於二零零二年 十二月三十一日	<u>430,215</u>	<u>168,002</u>	<u>16,830</u>	<u>554,532</u>	<u>18,904</u>	<u>1,188,483</u>
於二零零一年 十二月三十一日	<u>409,670</u>	<u>168,856</u>	<u>13,103</u>	<u>529,342</u>	<u>10,467</u>	<u>1,131,438</u>

於本年度，本集團將賬面值8.7百萬港元之投資物業轉賬至土地及樓宇類別。在此轉賬後並沒有再進行重估。

財務報表附註

截至二零零二年十二月三十一日止年度

13. 物業、廠房及設備(續)

於本年度，土地及樓宇包括某些以經營租賃出租的資產，這些資產之成本值或估值約為9,361,000港元(二零零一年：約7,721,000港元)，而累積折舊約為2,012,000港元(二零零一年：約1,449,000港元)。這些資產本年度之折舊約為273,000港元(二零零一年：約223,000港元)。

於本年度，廠房及機器包括某些以經營租賃出租的資產，這些資產之成本值約為15,751,000港元(二零零一年：約15,751,000港元)，而累積折舊約為11,227,000港元(二零零一年：約9,652,000港元)。這些資產本年度之折舊約為1,575,000港元(二零零一年：約1,575,000港元)。

	土地及 樓宇	傢俬、 裝置及設備	汽車	總數
	千港元	千港元	千港元	千港元
本公司				
成本值				
於二零零二年一月一日	2,803	20,579	7,222	30,604
添置	—	3,296	335	3,631
出售	—	(27)	(689)	(716)
於二零零二年十二月三十一日	2,803	23,848	6,868	33,519
折舊				
於二零零二年一月一日	37	15,435	7,081	22,553
本年度準備	112	3,330	138	3,580
出售時撇除	—	(25)	(689)	(714)
於二零零二年十二月三十一日	149	18,740	6,530	25,419
賬面淨值				
於二零零二年十二月三十一日	2,654	5,108	338	8,100
於二零零一年十二月三十一日	2,766	5,144	141	8,051

13. 物業、廠房及設備(續)

	本集團		本公司	
	2002 千港元	2001 千港元	2002 千港元	2001 千港元
本集團持有之物業權益之 賬面淨值包括：				
租約物業				
— 在澳門的中期租約物業	1,275	—	—	—
— 在澳門的長期租約物業	—	1,323	—	—
— 在香港的中期租約物業	280,816	288,720	—	—
— 在中國的中期土地使用權物業	148,124	119,627	2,654	2,766
	430,215	409,670	2,654	2,766

本集團以一九九六年及二零零一年重估價列示之土地及樓宇，乃於轉撥自投資物業前，由獨立專業物業估值師在一九九六年十二月三十一日及二零零一年十二月三十一日按現時用途之公開市值為基準評估。此等物業未有再進行估值。

財務報表附註

截至二零零二年十二月三十一日止年度

14. 商譽

	本集團 千港元
成本值	
於二零零二年一月一日	1,158
收購附屬公司	29,586
	<hr/>
於二零零二年十二月三十一日	30,744
	<hr/>
攤銷及減值	
於二零零二年一月一日	1,158
本年度攤銷	1,869
	<hr/>
於二零零二年十二月三十一日	3,027
	<hr/>
賬面淨值	
於二零零二年十二月三十一日	27,717
	<hr/> <hr/>
於二零零一年十二月三十一日	—
	<hr/> <hr/>

本集團採用之商譽攤銷年期為五年至二十年。

15. 於附屬公司權益

	本公司	
	2002 千港元	2001 千港元
上市股份的成本	34,451	34,451
非上市股份的成本	772,897	768,998
應收附屬公司款項	13,032,394	12,222,825
	<hr/>	<hr/>
	13,839,742	13,026,274
	<hr/> <hr/>	<hr/> <hr/>
上市股份市值	25,619	31,164
	<hr/> <hr/>	<hr/> <hr/>

應收附屬公司款項乃無抵押，免息及無固定還款期。董事會認為，此款項並不會於結算日後一年內償還。據此，此款項被分類為非流動。

於二零零二年十二月三十一日本公司之主要附屬公司之詳情刊載於附註39。

16. 於合營企業權益

	本集團	
	2002	2001
	千港元	千港元
於合營企業所佔資產淨值	1,634,725	1,785,508
收購合營企業而產生之商譽	33,279	—
應收合營企業款項	212,074	198,727
	1,880,078	1,984,235
減：已確認之減值損失	(2,445)	—
	1,877,633	1,984,235

應收合營企業款項乃無抵押及於一年後償還。

除了二零零一年19.3百萬港元款項為免息外，其餘結存乃按照商業利率收取利息。

董事會考慮了其一合營企業之經常性經營業務虧損及市場之不利情況，認為於此合營企業之權益不能收回。據此，本年度之收益表確認了約15.3百萬港元之全數合營企業減值損失，其中約2,445,000港元貸記入合營企業權益，另餘下之約12,855,000港元則貸記入商譽儲備。

收購合營企業而產生之商譽

	千港元
成本值	
因收購合營企業權益而產生之商譽及 於二零零二年十二月三十一日之淨值	34,177
攤銷	
本年度準備及於二零零二年十二月三十一日之淨值	898
賬面淨值	
於二零零二年十二月三十一日	<u>33,279</u>

財務報表附註

截至二零零二年十二月三十一日止年度

16. 於合營企業權益(續)

本集團採用之商譽攤銷年期為二十年。

於二零零二年十二月三十一日本集團之主要合營企業之詳情刊載於附註40。

17. 於聯營公司權益

	本集團	
	2002 千港元	2001 千港元
於聯營公司所佔資產淨值	2,449,531	1,638,797
應收聯營公司款項	101,601	—
收購聯營公司／增加於聯營公司權益而產生之商譽， 已扣除攤銷	<u>31,976</u>	<u>33,264</u>
	<u>2,583,108</u>	<u>1,672,061</u>

收購聯營公司／增加於聯營公司權益而產生之商譽

	千港元
成本值	
於二零零二年一月一日	33,548
因收購聯營公司權益而產生	<u>228</u>
於二零零二年十二月三十一日	<u>33,776</u>
攤銷	
於二零零二年一月一日	284
本年度準備	<u>1,516</u>
於二零零二年十二月三十一日	<u>1,800</u>
賬面淨值	
於二零零二年十二月三十一日	<u>31,976</u>

17. 於聯營公司權益(續)

於截至二零零一年十二月三十一日止年度，本集團以約185.6百萬美元(約1,448百萬港元)購入中芯國際集成電路製造有限公司(「中芯國際」)約17%之股本權益。其中約1,089百萬港元之購買代價於二零零一年已付清，而剩餘之投資代價約359百萬港元已於二零零二年十二月三十一日止年度付清。

董事會認為，本集團可對中芯國際之財政及經營政策決定行使重大影響，據此中芯國際被分類為聯營公司。

於截至二零零二年十二月三十一日止年度，本集團亦以約52百萬港元之代價透過收購一附屬公司購入大通國際運輸有限公司(「大通國際」)25%之股本權益。大通國際主要從事中國之貨運及物流業務。於二零零二年十二月三十一日，本集團亦貸款1億港元予大通國際作為其日常營運資金。此貸款乃無抵押，按市場息率計算利息及必須於兩年內償還。

本集團承諾將來額外以約196百萬港元(可予以調整)增持大通國際權益。當收購完成後，本集團將成為大通國際之控股股東。是次資本性承擔已詳列於附註33。

採用之商譽攤銷年期為五至二十年。

於二零零二年十二月三十一日本集團之主要聯營公司之詳情刊載於附註42。

財務報表附註

截至二零零二年十二月三十一日止年度

18. 基建及其他投資項目

	本集團	
	2002 千港元	2001 千港元
非上市投資於基建項目		
— 延安路，成本值	1,405,344	1,405,344
— 內環路及南北高架高速公路，成本值	4,649,400	4,649,400
減：已收回之基建項目資本投資	(598,296)	(472,679)
	5,456,448	5,582,065
非上市投資於其他項目，成本值		
— 中國	114,230	114,230
— 香港	5	5
減：於投資上之減值損失	(22,831)	(19,600)
	91,404	94,635
應收投資公司款項，扣除減值損失	3	3
	5,547,855	5,676,703

於本年度，本公司之董事會對非上市投資其他項目之賬面金額進行核查，並以當時之市場情況及投資項目之財務業績及經營業務作參考基準，董事會根據此等非上市投資之公允價值計算出約22,831,000港元之減值損失(二零零一年：約19,600,000港元)，並已於收益表中確認。

於二零零二年十二月三十一日，本集團在延安路之投資，乃指在上海延安路高架道路發展有限公司(「延安路合營公司」)之50.2%註冊資本權益。該公司根據中國法律成立，為一中外合作經營公司。合作期限由一九九五年十一月六日至二零一七年十二月三十一日，並從事建設、營運、管理及維修於中國上海一高架道路。

18. 基建及其他投資項目(續)

根據有關合資合同及經營管理合同條款，本集團獲約定於一九九七年三月至二零一七年十二月止期內得到一預設之約定季度分期款項作該項投資的回報。倘延安路合營公司的溢利不足以支付本集團所約定應得之季度分期款額，根據安排，中方合作夥伴須支付不足之數及相關利息。任何支付約定季度分期款額後之溢利全數屬於延安路合營公司之中方合作夥伴，本集團將不獲分發。延安路合營公司之合作期結束後，延安路之專營權將由上海市人民政府無償收回，同時，延安路合營公司餘下資產及負債將轉予中國之合營夥伴。

於二零零二年十二月三十一日，本集團在內環路及南北高架高速公路之投資，乃指在上海新建設發展有限公司(「新建設合營公司」)之35%註冊資本權益。該公司根據中國法律成立，為一中外合作經營公司。合作期限由一九九七年四月十八日至二零一七年四月三十日，並從事營運、管理及維修於中國上海的內環路及南北高架高速公路。

根據有關合資合同及經營管理合同條款，本集團獲約定於一九九七年六月至二零一七年四月止期內得到一預設之最低約定季度分期款項作該項投資回報。倘新建設合營公司的溢利不足以支付本集團所規定應得之最低約定季度分期款額，根據安排，中方合作夥伴須支付不足之數。除經營管理合同約定之額外部份外，任何支付最低約定季度分期款額後之溢利全數屬於新建設合營公司中方合作夥伴，本集團將不獲分發。新建設合營公司之合作期結束後，內環路及南北高架高速公路之專營權將由上海市人民政府無償收回，同時，資產及負債將轉予中國之合營夥伴。

財務報表附註

截至二零零二年十二月三十一日止年度

18. 基建及其他投資項目(續)

除基建投資項目外，本集團之其他非上市投資主要為投資在若干於中國成立之公司權益。其業務包括提供印刷服務、紙品製造、製造及銷售包裝材料及經營一培訓中心。根據與中國合營合夥人訂立之合營協議之附件，本集團已放棄在該等投資公司之經濟權益包括經營及管理權，代價為於合營期間每年獲得經約定款項。此等投資之業績，資產及負債對本集團並無重大影響。

應收投資公司款項乃無抵押、免息及無固定還款期。

在編製本集團綜合財務報表時，董事認為上述投資項目在合營期間產生約定投資回報，故此並不被視為本集團之附屬公司、合營企業或聯營公司。

董事認為上述非上市投資之實質價值最低限度相等於彼等之賬面值。

19. 證券投資

	本集團		本公司	
	2002 千港元	2001 千港元	2002 千港元	2001 千港元
證券投資				
香港上市之股本證券	57,024	—	—	—
非上市及非流動之中國股本證券	—	11,700	—	—
	57,024	11,700	—	—
其他投資				
股本證券				
上市	85,222	6,966	6,817	1,625
非上市	217,909	235,505	—	—
	303,131	242,471	6,817	1,625
債券證券				
上市	7,392	—	—	—
非上市	193,741	—	—	—
	201,133	—	—	—
	504,264	242,471	6,817	1,625
包括：				
上市				
香港	85,222	6,873	6,817	1,625
中國	—	93	—	—
其他	7,392	—	—	—
非上市				
香港	179,021	—	—	—
中國	189,829	207,425	—	—
美國	28,080	28,080	—	—
其他	14,720	—	—	—
	504,264	242,471	6,817	1,625
上市證券市值	128,972	6,966	6,817	1,625

財務報表附註

截至二零零二年十二月三十一日止年度

19. 證券投資(續)

	本集團		本公司	
	2002 千港元	2001 千港元	2002 千港元	2001 千港元
其他投資賬面值之分析：				
流動	286,370	1,718	6,817	1,625
非流動	217,894	240,753	—	—
	504,264	242,471	6,817	1,625
證券投資賬面值之分析：				
流動	286,370	1,718	6,817	1,625
非流動	274,918	252,453	—	—
	561,288	254,171	6,817	1,625

20. 應收貸款

本集團

此應收款乃借款予附屬公司之少數股東(「少數股東」)。此款項以少數股東於附屬公司之權益及由附屬公司分派之股息作為抵押，並需收取利息費用。其中約6,303,000港元需於二零零六年十月償還，另有約2,400,000港元需於二零零四年十月償還。

21. 採購物業、廠房及設備之已付訂金

此訂金乃本集團就新增生產設備而訂購物業、廠房及設備之已付訂金。

財務報表附註

截至二零零二年十二月三十一日止年度

22. 存貨

	本集團	
	2002	2001
	千港元	千港元
原料	266,987	268,593
在製品	21,914	21,598
制成品	80,870	49,881
持作轉售之商品	31,800	33,248
	401,571	373,320

存貨以成本值入賬。

於本年度，約1,165,022,000港元(二零零一年：約1,178,282,000港元)之存貨成本已於收益表內確認。

23. 貿易及其他應收款項

本集團提供三十至九十天之信用期予貿易客戶。

貿易及其他應收款項中包括約292,419,000港元(二零零一年：約264,293,000港元)之貿易應收賬款，其賬齡分析如下：

	本集團	
	2002	2001
	千港元	千港元
貿易應收賬款：		
30天內	136,135	125,262
31－60天內	74,313	57,396
61－90天內	39,334	39,471
91－180天內	33,865	34,210
181－360天內	7,692	2,277
多於360天	1,080	5,677
	292,419	264,293

財務報表附註

截至二零零二年十二月三十一日止年度

24. 貿易及其他應付款項

貿易及其他應付款項中包括約132,995,000港元(二零零一年：約121,243,000港元)之貿易應付賬款，其賬齡分析如下：

	本集團	
	2002 千港元	2001 千港元
貿易應付賬款：		
30天內	98,160	89,438
31－60天內	17,905	15,380
61－90天內	8,948	8,646
91－180天內	3,452	6,294
181－360天內	3,061	387
多於360天	1,469	1,098
	132,995	121,243

25. 短期貸款

	本集團		本公司	
	2002 千港元	2001 千港元	2002 千港元	2001 千港元
銀行長期貸款之流動部份 (附註29)	—	1,170,000	—	1,170,000
銀行短期貸款	820,561	40,280	800,000	—
其他短期貸款	22,890	16,412	—	—
	843,451	1,226,692	800,000	1,170,000
分析如下：				
有抵押	19,159	23,458	—	—
無抵押	824,292	1,203,234	800,000	1,170,000
	843,451	1,226,692	800,000	1,170,000

26. 股本

	普通股 股份數目	數額 千港元
法定股本：		
普通股每股0.10港元		
— 於二零零一年一月一日、 二零零一年十二月三十一日 及二零零二年十二月三十一日	2,000,000,000	200,000
已發行及繳足股本：		
普通股每股0.10港元		
— 於二零零一年一月一日結餘	897,856,000	89,786
— 行使購股期權	3,340,000	334
— 購回及註銷已發行之股票	(3,139,000)	(314)
— 於二零零一年十二月三十一日結餘	898,057,000	89,806
— 行使購股期權	44,220,000	4,422
— 購回及註銷已發行之股票	(5,979,000)	(598)
— 於二零零二年十二月三十一日結餘	936,298,000	93,630

在本年度內，本公司已於聯交所購回以下其已發行之普通股：

購回之月份	每股0.10港元 之普通股數目	每股價值		累計已付 現金代價 千港元
		最高 港元	最低 港元	
二零零二年九月	1,113,000	12.05	11.65	13,271
二零零二年十月	4,866,000	12.30	11.05	56,992

購回之股份其後於購回時註銷。因此，本公司已發行股本已按所註銷股份面值減少。購回時應付之溢價已如附註28所列於保留溢利中扣除。

財務報表附註

截至二零零二年十二月三十一日止年度

26. 股本(續)

本公司之附屬公司於本年內並無購買、出售或贖回任何本公司之上市證券。

本年度所發行之股份在各方面均與本公司當時已發行的股份具同等權益。

27. 購股期權

由本集團股東採納之購股期權計劃詳情如下：

(a) 原購股期權計劃

本公司於一九九六年五月十七日實施之購股期權計劃(「原購股期權計劃」)，主要目的是給予本公司及附屬公司之執行董事及合資格僱員一些獎勵，該等期權將於二零零六年五月十六日期滿失效。

根據原購股期權計劃，本公司董事會可授予本公司及附屬公司之執行董事及合資格僱員購股期權以認購本公司股份，而每批購股期權則收取1港元作為授出代價。購股期權需於授出當日後二十八天內同意接受。

購股期權可在接受當日六個月後隨時予以行使，期限為三年零六個月。根據原購股期權計劃，購股期權之行使價由董事會釐定，不會少於本公司股份之票面值及授出當日前五個交易日之股份平均收市價之80%，以較高者為準。

在未得本公司股東或聯交所認可前，根據原購股期權計劃授出期權而可得出的股份總數不得超逾本公司在任何時候之已發行股本之10%。

27. 購股期權 (續)**(a) 原購股期權計劃 (續)**

假設某僱員行使全部將授予給他的購股期權，而當加上他已行使之購股期權所獲配發股票數目，及尚未行使之購股期權可發行之股票數目，令此僱員可認購的股票總數目超逾原購股期權計劃之已發行及可發行之股票總數目之25%，此批購股期權將不會授出予該僱員。

截至二零零二年十二月三十一日，根據原購股期權計劃授出及仍然有效的購股期權約佔本公司當日已發行股本約1.4% (二零零一年：約6.4%)。

有關本公司董事及僱員持有原購股期權計劃之購股期權及變動詳列於下表：

授出月份	每股 行使價 港元	於二零零二年	於本年度 授出	於本年度 行使	於二零零二年	於本年度 期滿失效	於二零零二年
		一月一日 尚未行使			十二月三十一日 尚未行使		
一九九八年八月	10.432	19,650,000	-	(19,250,000)	(400,000)	-	-
一九九九年一月	9.568	22,300,000	-	(21,300,000)	-	-	1,000,000
二零零一年三月	10.496	7,630,000	-	(1,170,000)	(90,000)	(90,000)	6,370,000
二零零一年七月	10.432	8,000,000	-	(2,500,000)	-	-	5,500,000
		57,580,000	-	(44,220,000)	(490,000)	(490,000)	12,870,000

於截至二零零二年十二月三十一日止年度因行使購股期權而收取之總代價約為442,975,000港元。

財務報表附註

截至二零零二年十二月三十一日止年度

27. 購股期權 (續)

(a) 原購股期權計劃 (續)

授出月份	每股 行使價 港元	於二零零一年		於二零零一年		
		一月一日 尚未行使	於本年度 授出	於本年度 行使	於本年度 期滿失效	十二月三十一日 尚未行使
一九九七年四月	30.912	8,400,000	—	—	(8,400,000)	—
一九九七年五月	30.912	3,500,000	—	—	(3,500,000)	—
一九九八年八月	10.432	21,870,000	—	(2,220,000)	—	19,650,000
一九九九年一月	9.568	23,300,000	—	(1,000,000)	—	22,300,000
二零零一年三月	10.496	—	7,750,000	(120,000)	—	7,630,000
二零零一年七月	10.432	—	8,000,000	—	—	8,000,000
		<u>57,070,000</u>	<u>15,750,000</u>	<u>(3,340,000)</u>	<u>(11,900,000)</u>	<u>57,580,000</u>

於截至二零零一年十二月三十一日止年度因行使購股期權而收取之總代價約為33,987,000港元。

原購股期權計劃授出之購股期權可在接受配發當日後六個月起之任何期間隨時行使，期限為三年零六個月。

本公司之股票於購股期權行使當日前一個交易日之加權平均收市價為14.84港元。

於本年度，原購股期權計劃已被終止，並不會再授出任何期權。但是對於那批尚未行使之購股期權，原購股期權計劃之條款將保留效力。原購股期權計劃尚未行使之購股期權將繼續受限於原購股期權計劃之條款。

27. 購股期權 (續)

(b) 新購股期權計劃

本公司根據上市規則第十七章，終止本公司原購股期權計劃及採納新購股期權計劃（「新購股期權計劃」）。本公司之股東於二零零二年五月三十一日之股東特別大會通過上述計劃。

當原購股期權計劃終止時，此計劃將不會再授出任何期權。但是對於那批尚未行使之購股期權，原購股期權計劃之條款將保留效力。

根據新購股期權計劃，本公司董事會可酌情邀請本集團（包括(i)本公司直接或間接持有少於20%之已發行股本或投票權，但為其最大股東或擁有其最多投票權的公司；或(ii)本公司董事會認為本公司可對其行使重大影響力之公司）的任何董事、僱員及本集團成員公司的業務顧問、專業顧問的任何行政人員或僱員接納購股期權以認購本公司股份，而每批購股期權收取1港元作為授出代價。購股期權須於授出當日後三十天內同意接受。購股期權可於本公司董事會授出該等購股期權後由董事會決定的行使購股期權之期間，最遲不超過於採納新購股期權計劃後的十年內隨時行使。本公司董事會可於行使購股期權期間內就行使購股期權提出限制。

購股期權之行使價由本公司董事會釐訂，不會少於(i)授出當日本公司股份之收市價、(ii)授出當日前五個交易日之股份平均收市價及(iii)股份面值，以較高者為準。

在任何時候，根據新購股期權計劃及本公司其他購股期權計劃而授出但尚未行使之購股期權，因行使該批購股期權後而發行之股份最高數目，不得超逾本公司在任何時候的已發行股本之30%（或上市規則可能容許之較高百分比）。

財務報表附註

截至二零零二年十二月三十一日止年度

27. 購股期權 (續)**(b) 新購股期權計劃 (續)**

任何獲授購股期權者於任何一年期間所獲授之購股期權而可得出之股份總數，不得超逾本公司在任何時候的已發行股本之1%。

有關本公司董事及僱員持有新購股期權計劃之購股期權及變動詳情列示於下表：

授出月份	每股 行使價 港元	於二零零二年	於本年度 授出	於本年度 行使	於二零零二年
		一月一日 尚未行使			於本年度 十二月三十一日 期滿失效
二零零二年九月	11.71	-	27,250,000	-	(100,000) 27,150,000

(c) 上實醫藥原購股期權計劃

上海實業醫藥科技(集團)有限公司(「上實醫藥」)於一九九九年十一月十一日採納的購股期權計劃(「上實醫藥原購股期權計劃」)，主要目的是給予董事及合資格僱員一些獎勵，該等期權將於二零零九年十一月十日期滿失效。

根據上實醫藥原購股期權計劃，上實醫藥董事會可授予上實醫藥及其附屬公司之董事及合資格僱員購股期權以認購上實醫藥股份，而每批購股期權則收取1港元作為授出代價。購股期權需於授出當日後二十八天內同意接受。

購股期權可在授出當日滿三年後行使，期限為三年。購股期權之行使價乃上實醫藥董事會釐定，不會少於上實醫藥(i)授出當日上實醫藥股份之最高收市價、(ii)上實醫藥股份授出當日前五個交易日之股份平均收市價，及(iii)上實醫藥股份面值，以較高者為準。

27. 購股期權 (續)**(c) 上實醫藥原購股期權計劃 (續)**

在未得上實醫藥股東認可前，最高認購股數不得超逾上實醫藥在任何時候之已發行股本之10%。

假設某上實醫藥僱員行使全部將授予給他的購股期權，而當加上他已行使之購股期權所獲配發股票數目，及尚未行使之購股期權可發行之股票數目，令此僱員可認購的股票總數目超逾上實醫藥原購股期權計劃之已發行及可發行之股票總數目之25%，此批購股期權將不會授出予該僱員。

有關本公司董事及僱員持有上實醫藥原購股期權計劃之購股期權詳列於下表：

授出月份	每股 行使價 港元	於二零零二年 一月一日 尚未行使	於本年度 期滿失效	於二零零二年 十二月三十一日 尚未行使
二零零零年一月	1.69	<u>38,700,000</u>	<u>(500,000)</u>	<u>38,200,000</u>
授出月份	每股 行使價 港元	於二零零一年 一月一日 尚未行使	於本年度 期滿失效	於二零零一年 十二月三十一日 尚未行使
二零零零年一月	1.69	<u>39,200,000</u>	<u>(500,000)</u>	<u>38,700,000</u>

上述購股期權之行使日期為二零零三年一月二十一日至二零零六年一月二十日。

於本年度，上實醫藥原購股期權計劃已被終止，並不會再授出任何期權。但是對於那批尚未行使之購股期權，上實醫藥原購股期權計劃之條款將保留效力。上實醫藥原購股期權計劃尚未行使之購股期權將繼續受限於上實醫藥原購股期權計劃之條款。

財務報表附註

截至二零零二年十二月三十一日止年度

27. 購股期權 (續)**(d) 上實醫藥新購股期權計劃**

為反映去年《創業板上市規則》對購股期權計劃之修訂，上實醫藥已於二零零二年五月六日在其股東特別大會上，及於二零零二年五月三十一日本公司之股東特別大會上通過終止上實醫藥原購股期權計劃及採納新購股期權計劃（「上實醫藥新購股期權計劃」）。

根據上實醫藥新購股期權計劃，上實醫藥董事會可酌情邀請上實醫藥（包括(i)上實醫藥本司直接或間接持有少於20%之發行股本或投票權，但為其最大股東或擁有其最多投票權的公司；或(ii)董事會認為上實醫藥可對其行使重大影響力之公司）的任何董事、僱員及本集團成員公司的業務顧問、專業顧問的任何行政人員或僱員接納購股期權以認購上實醫藥股份，而每批購股期權收取1港元作為授出代價。購股期權須於授出當日後三十天內同意接受。購股期權可於上實醫藥董事會授出該等購股期權後由上實醫藥董事會決定的行使購股期權之期間，最遲不超過採納上實醫藥新購股期權計劃後的十年內隨時行使。上實醫藥可於行使購股期權期間內就行使購股期權提出限制。購股期權之行使價由上實醫藥董事會釐定，不會少於(i)授出當日上實醫藥股份之最高收市價、(ii)授出當日前五個交易日之上實醫藥股份平均收市價；及(iii)上實醫藥股份面值，以較高者為準。

於任何時候，根據上實醫藥新購股期權計劃及其他購股期權計劃授出而尚未行使之購股期權總數目，因行使購股期權而發行之股份最高數目，不得超逾上實醫藥在任何時候的已發行股本之30%。在未得上實醫藥股東認可前，任何獲授購股期權者於任何一年期間所獲授之購股期權而可得出之股份總數，不得超逾上實醫藥在任何時候的已發行股本之1%。

於本年度，上實醫藥新購股期權計劃並無授出任何購股期權。

財務報表附註

截至二零零二年十二月三十一日止年度

28. 儲備

	股本				總額
	股本溢價	贖回儲備	資本儲備	保留溢利	
	千港元	千港元	千港元	千港元	千港元
本公司					
於二零零一年一月一日	9,316,446	159	1,137,728	2,472,536	12,926,869
發行股本產生之溢價	33,652	—	—	—	33,652
發行股本有關之支出	(49)	—	—	—	(49)
贖回及註銷股本所產生之溢價	—	—	—	(40,211)	(40,211)
贖回及註銷所產生之轉賬	—	314	—	(314)	—
本年度溢利	—	—	—	719,595	719,595
股息(附註10)	—	—	—	(395,491)	(395,491)
	<u>9,350,049</u>	<u>473</u>	<u>1,137,728</u>	<u>2,756,115</u>	<u>13,244,365</u>
於二零零一年十二月三十一日	9,350,049	473	1,137,728	2,756,115	13,244,365
發行股本產生之溢價	438,553	—	—	—	438,553
發行股本有關之支出	(361)	—	—	—	(361)
贖回及註銷股本所產生之溢價	—	—	—	(69,665)	(69,665)
贖回及註銷所產生之轉賬	—	598	—	(598)	—
本年度溢利	—	—	—	762,169	762,169
股息(附註10)	—	—	—	(454,020)	(454,020)
	<u>9,788,241</u>	<u>1,071</u>	<u>1,137,728</u>	<u>2,994,001</u>	<u>13,921,041</u>
於二零零二年十二月三十一日	9,788,241	1,071	1,137,728	2,994,001	13,921,041

於二零零二年十二月三十一日，本公司可分派予股東之儲備為保留溢利約2,994百萬港元(二零零一年：約2,756.1百萬港元)。

本公司之資本儲備來自經香港高等法院頒布確認於一九九七年之股本溢價減少，該等儲備不是可變現的溢利，並以不能派發的儲備列賬。

財務報表附註

截至二零零二年十二月三十一日止年度

29. 銀行及其他長期貸款

	本集團		本公司	
	2002 千港元	2001 千港元	2002 千港元	2001 千港元
無抵押之銀行貸款	800,000	1,170,000	800,000	1,170,000
其他無抵押之貸款	—	4,187	—	—
	800,000	1,174,187	800,000	1,170,000
減：計入流動負債須於一年內償還之銀行及其他貸款(附註25)	—	(1,170,000)	—	(1,170,000)
一年後償還之數額	800,000	4,187	800,000	—
銀行及其他貸款還款期如下：				
一年內	—	1,170,000	—	1,170,000
一至兩年內	—	4,187	—	—
二至五年內	800,000	—	800,000	—
	800,000	1,174,187	800,000	1,170,000

30. 遞延稅項

	本集團	
	2002 千港元	2001 千港元
承前結餘	84,024	74,800
本年度(撥回)撥備(附註9)	(7,805)	9,224
結轉往下年度	76,219	84,024

遞延稅項負債主要是稅務折舊超逾財務報表中扣除之折舊而產生之時間差距的稅務影響。

30. 遞延稅項(續)

由於潛在之遞延稅項負債將不可能在可見將來變現，所以並沒有就這些位於中國之物業重估盈餘提撥遞延稅項。

於結算日，本集團及本公司並無任何未撥備之重大遞延稅項。

31. 購買附屬公司

於本年度，本集團購入以下附屬公司：

- (a) 中外合資企業－廈門中藥廠有限公司之56%已發行股權，購入代價約為40,759,000港元，並以購入法入賬。是次收購產生之商譽約為8,939,000港元。
- (b) 香港註冊成立之公司－達通國際空運有限公司之全部已發行股權，購入代價約為51,728,000港元，並以購入法入賬。是次收購產生之商譽約為20,647,000港元。

	2002	2001
	千港元	千港元
購入資產淨值：		
物業、廠房及設備	22,984	36,899
於聯營公司權益	31,081	—
存貨	6,624	4,461
貿易及其他應收款項	17,242	378
應收股東款項	9,708	—
銀行結存及現金	51,186	7,159
貿易及其他應付款項	(44,229)	(6,578)
短期銀行貸款	(5,234)	(30,137)
應付稅項	(1,460)	—
少數股東權益	(25,001)	(2,303)
	62,901	9,879
本集團購入附屬公司時產生之商譽	29,586	914
	92,487	10,793

財務報表附註

截至二零零二年十二月三十一日止年度

31. 購買附屬公司(續)

	2002 千港元	2001 千港元
來自：		
已付現金代價	92,487	5,263
基建及其他投資項目	—	6,116
於聯營公司權益	—	(586)
	<u>92,487</u>	<u>10,793</u>
關於購買附屬公司權益之現金及等同現金項目(流出)		
流入淨值分析：		
被購入之銀行結存及現金	51,186	7,159
已付現金	(92,487)	(5,263)
	<u>(41,301)</u>	<u>1,896</u>

本年度購入之附屬公司為本集團之營業額及除稅前經常業務溢利分別貢獻了約26百萬港元及約5.2百萬港元。

32. 經營租賃安排

本集團為承租人

於結算日，本集團及本公司有不可取消之經營租約，承諾於來年內付下列土地及樓宇之租金，該等租約期限如下：

	本集團		本公司	
	2002 千港元	2001 千港元	2002 千港元	2001 千港元
一年內	51,126	48,379	4,083	4,190
第二年至第五年內 (包括首尾兩年)	177,834	170,557	46	1,732
五年後	306,877	327,674	—	—
	<u>535,837</u>	<u>546,610</u>	<u>4,129</u>	<u>5,922</u>

32. 經營租賃安排(續)**本集團為承租人(續)**

經營租賃付款額代表本集團及本公司為租賃辦公不動產而應付的租金，平均租賃期為20年，而租金在平均2年內是固定的。

以上包括本集團及本公司分別須支付予最終控股公司及同系附屬公司約531百萬港元(二零零一年：542百萬港元)及約4.1百萬港元(二零零一年：約5.9百萬港元)之土地及樓宇經營租約承擔。

於結算日，本集團及本公司未有重要之設備及汽車之經營租約承擔。

本集團為出租人

於結算日，本集團已與承租人達成協議，可在以下期間內收取下述的最低租賃付款額：

	本集團			
	土地及樓宇		廠房及機器	
	2002	2001	2002	2001
	千港元	千港元	千港元	千港元
一年內	685	755	2,131	2,131
第二年至第五年內 (包括首尾兩年)	1,212	1,770	4,262	6,393
	1,897	2,525	6,393	8,524

於結算日，本公司並無任何重大經營租賃安排。

財務報表附註

截至二零零二年十二月三十一日止年度

33. 資本性承擔

	本集團	
	2002 千港元	2001 千港元
已簽約但未於財務報表中撥備之資本性開支		
— 投資於大通國際	196,262	—
— 證券投資	177,570	—
— 投資於中國附屬公司及合營企業	93,242	163,263
— 購買物業、廠房及設備	36,398	17,458
— 增加在建工程	7,275	5,641
— 投資於中芯國際	—	358,581
	510,747	544,943
已批准但未簽約之資本性開支		
— 投資於中國附屬公司及合營企業	8,025	—
— 證券投資	—	186,916
	8,025	186,916

除上述外，本集團分佔合營企業之資本性承擔如下：

	本集團	
	2002 千港元	2001 千港元
已簽約但未於財務報表中撥備之資本性開支		
— 投資於中國附屬公司及合營企業	8,045	12,070
— 購買物業、廠房及設備	7,546	41,553
— 增加在建工程	2,804	1,645
	18,395	55,268

財務報表附註

截至二零零二年十二月三十一日止年度

33. 資本性承擔(續)

	本集團	
	2002 千港元	2001 千港元
已批准但未簽約之資本性開支		
— 購買物業、廠房及設備	4,053	—
— 增加在建工程	8,411	—
	<u>12,464</u>	<u>—</u>

於結算日，本公司並無任何重大資本性承擔。

34. 其他承擔

於二零零一年十二月三十一日，本公司與若干財務機構簽定利率對沖合約，以對沖浮動利率風險，維持本公司150百萬美元銀行貸款之年息率。截至二零零二年十二月三十一日止之年度，該等合約已過期。

35. 或然負債

	本集團		本公司	
	2002 千港元	2001 千港元	2002 千港元	2001 千港元
因銀行授予下列公司信貸 而作出之擔保				
— 附屬公司	—	—	177,000	215,000
— 合營企業	10,218	49,533	—	—
— 聯營公司	83,342	—	52,650	—
	<u>93,560</u>	<u>49,533</u>	<u>229,650</u>	<u>215,000</u>

財務報表附註

截至二零零二年十二月三十一日止年度

35. 或然負債 (續)

本集團及本公司為關連人士作出之擔保詳情刊載於財務報表附註38(l)(c)。

36. 已抵押資產

於二零零二年十二月三十一日，本集團以下之資產已抵押給若干銀行，從而獲得一般銀行融資服務：

- (i) 廠房及機器，賬面淨值約為12.1百萬港元(二零零一年：無)；
- (ii) 土地及樓宇，賬面淨值約為9.3百萬港元(二零零一年：無)；
- (iii) 銀行存款，約值4.2百萬港元(二零零一年：4百萬港元)；

另外，本集團賬面淨值約3,782,000港元(二零零一年：無)之廠房及機器已抵押給獨立第三者，此第三者則提供保證予銀行，作為本集團銀行貸款之擔保。

於二零零二年十二月三十一日，本集團已抵押銀行定期存款約28.5百萬港元(二零零一年：28.2百萬港元)及10.2百萬港元(二零零一年：21.0百萬港元)予若干銀行，從而獲得信貸款予一聯營公司及一合營企業。

37. 退休福利計劃

本公司及香港之附屬公司為所有合資格僱員提供定額供款退休金計劃。為符合強制性公積金計劃條例(「強積金條例」)，本集團亦已設立強制性公積金計劃(「強積金計劃」)。於二零零零年十二月一日或之後入職的僱員則必須參加強積金計劃。這兩個計劃之資產分別由獨立受保人管理之信托基金持有。自收益賬中扣除之退休金成本為本公司按照該計劃之條款所訂定之比率計算應付予該基金之供款金額。倘僱員在完全符合獲取全部供款資格前退出該計劃，有關之僱主供款部份可予減低本公司及其附屬公司將來應付之供款金額。

37. 退休福利計劃(續)

本集團中國附屬公司之僱員乃中國政府設立之國家管理退休福利計劃之成員。本集團中國附屬公司須按固定薪金百分率供款予該等退休福利計劃以資助有關福利。本集團就退休福利計劃之唯一責任為根據該等計劃作出供款。

於結算當日，並無僱員退出退休福利計劃而產生的放棄供款，此等放棄供款可於未來年度減低應付供款。

38. 關連及有關人士之交易及結餘

(i) 關連人士

- (a) 於本年度，本集團與若干有關人士曾進行重大交易及結餘，當中包括若干按聯交所上市規則被視為關連人士。在本年度與此等關連人士重大交易及在結算日之重大結餘如下：

關連人士	交易性質	本集團	
		2002 千港元	2001 千港元
交易			
最終控股公司：			
上海實業(集團)有限公司	支付土地及樓宇租金(附註(i))	5,884	8,179
同系附屬公司：			
南洋企業置業有限公司	支付土地及樓宇租金(附註(i))	15,600	19,800
上海實業置業有限公司	支付土地及樓宇租金(附註(i))	535	969

財務報表附註

截至二零零二年十二月三十一日止年度

38. 關連及有關人士之交易及結餘(續)

(i) 關連人士(續)

關連人士	交易性質	本集團	
		2002 千港元	2001 千港元
<i>同系附屬公司：(續)</i>			
上海實業發展有限公司	支付土地及樓宇租金(附註(i))	21,375	18,978
上海上實(集團)有限公司	支付土地及樓宇租金(附註(i))	6,841	1,810
<i>非全資擁有之附屬公司：</i>			
上實醫藥科技網絡有限公司(「上實醫藥科技網絡」)	出售證券投資權益(附註(ii))	8,953	—
寧夏上實保健品有限公司(「寧夏上實」)	已收利息(附註(iii))	103	—
<i>本集團之中國附屬公司之合營合夥人：</i>			
中國(杭州)青春寶集團公司(「中國青春寶」)及其附屬公司	銷售藥物及健康成品(附註(iv)) 購買原料(附註(v))	50 358	41 2,621

38. 關連及有關人士之交易及結餘(續)**(I) 關連人士(續)**

關連人士	交易性質	本集團	
		2002 千港元	2001 千港元
本集團之附屬公司之董事：			
莫國平	出售部份附屬公司權益之收入 (附註(v))	2,280	—
	已付利息(附註(vi))	202	—
本集團之附屬公司之 少數股東：			
鼎爐實業總公司 (「鼎爐」)及其附屬公司	銷售藥物及健康成品(附註(iv))	1,112	—
結餘			
同系附屬公司：			
上海上實資產經營 有限公司	於十二月三十一日結餘 — 代付公司款項(附註(vii))	1,495	—
非全資擁有之附屬公司：			
寧夏上實	於十二月三十一日結餘 — 應收貸款(附註(iii))	4,673	—

財務報表附註

截至二零零二年十二月三十一日止年度

38. 關連及有關人士之交易及結餘(續)

(I) 關連人士(續)

關連人士	交易性質	本集團	
		2002 千港元	2001 千港元
本集團之中國附屬公司 之合營合夥人：			
中國青春寶及其附屬 公司	於十二月三十一日結餘 — 貿易應收款項 — 貿易應付款項 — 應付股息	99 37 1,549	147 1,116 50,000
本集團之附屬公司之 董事：			
莫國平	於十二月三十一日結餘 — 短期貸款(附註(vi))	2,803	—
本集團之附屬公司之 少數股東：			
鼎爐及其附屬公司	於十二月三十一日結餘 — 貿易應收款項 — 非貿易應收款項(附註(vii)) — 非貿易應付款項(附註(vii)) — 應付股息	35 63 14,963 3,228	— — — —
寧夏農林科學院	於十二月三十一日結餘 — 應付貸款(附註(iii))	1,869	—

38. 關連及有關人士之交易及結餘(續)

(i) 關連人士(續)

附註：

- (i) 租金乃按簽訂之租約支付，此等租約訂定之租金與簽署租約時由獨立專業物業評估師評定或董事估計的公開市場價相同或相若。
 - (ii) 於二零零二年五月二十九日，本集團之非全資擁有之附屬公司—上實醫藥科技網絡和全資擁有之附屬公司—上實科技創業投資有限公司(「上實科技」)達成股權轉讓協議。上實醫藥科技網絡以9,500,000人民幣(約8,953,000港元)之代價從上實科技購入珠海友通科技有限公司13.35%股權。是次收購之詳情請參閱同日上實醫藥之公告。
 - (iii) 該貸款並無抵押、按照商業利率收取利息及無固定還款期。
 - (iv) 此等交易按市場價格，或成本加上利潤百分率(如沒有市場價格可供參考)進行。
 - (v) 此等交易乃由雙方協議達成。
 - (vi) 該貸款並無抵押、按年息率5%計算利息及須於一年內歸還。
 - (vii) 該款項並無抵押、免息及無固定還款期。
- (b) 與關連人士之經營租約承擔刊載於附註32。
- (c) 截至二零零二年十二月三十一日，本公司因若干銀行授予永發印務有限公司(「永發」)之信貸額而作出約22百萬港元(二零零一年：約39百萬港元)之擔保。本集團實質間接擁有永發93.3%之權益。同時，本集團亦提供借款予永發，作為其日常營運資金。於二零零二年十二月三十一日，本集團借出約109百萬港元(二零零一年：約159百萬港元)予永發，該等借款為無抵押、免息及無固定償還年期之借款。由本集團提供予永發的擔保及借款乃永發之股東唯一所提供的財政支援。

財務報表附註

截至二零零二年十二月三十一日止年度

38. 關連及有關人士之交易及結餘(續)

(II) 除關連人士外之有關人士

(a) 於本年度，本集團與有關人士(除關連人士外)之重大交易及在結算日之重大結餘如下：

有關人士	交易性質	本集團	
		2002 千港元	2001 千港元
交易			
合營企業：			
Dragon Wealth Assets Limited	服務收入(附註(i)) 已付宣傳費用(附註(i))	1,170 1,894	1,919 3,724
Daily Wealth Investments Limited	購買製成品(附註(ii)) 已收原材料成本(附註(ii))	220 70	1,418 529
聯營公司：			
上海申永燙金材料 有限公司	已收還款 代收集團款項 代付集團款項 購買物料(附註(ii)) 已收利息(附註(iii))	18,956 — — 1,506 402	— 23,289 21,364 928 93
浙江天外包裝印刷 股份有限公司	印刷服務收入(附註(ii))	7,983	426

38. 關連及有關人士之交易及結餘(續)**(II) 除關連人士外之有關人士(續)**

有關人士	交易性質	本集團	
		2002 千港元	2001 千港元
交易(續)			
聯營公司：(續)			
大通國際運輸有限公司 (「大通國際」)	利息收入(附註(v))	1,601	—
結餘			
合營企業：			
Dragon Wealth Assets Limited	於十二月三十一日結餘 — 長期應收款項(附註(iv))	3,120	3,120
Mergen Holdings Ltd.	於十二月三十一日結餘 — 長期應收款項(附註(iv))	208,564	195,217
珠海友通科技有限公司	於十二月三十一日結餘 — 貿易應收款項	6,071	—
胡慶餘堂國藥號有限公司	於十二月三十一日結餘 — 非貿易應收款項(附註(vi))	2,336	—
上海三維製藥有限公司	於十二月三十一日結餘 — 非貿易應收款項(附註(vi))	8,131	—

財務報表附註

截至二零零二年十二月三十一日止年度

38. 關連及有關人士之交易及結餘(續)

(II) 除關連人士外之有關人士(續)

有關人士	交易性質	本集團	
		2002 千港元	2001 千港元
結餘(續)			
聯營公司：(續)			
上海家化聯合股份有限公司 (「上海家化」)	於十二月三十一日結餘 — 應收貸款(附註(iv))	8,120	4,000
上海申永燙金材料 有限公司	於十二月三十一日結餘 — 非貿易應收款項 — 短期應收貸款(附註(iii)) — 貿易應付款項	— 9,346 699	19,037 7,541 —
浙江天外包裝印刷 股份有限公司	於十二月三十一日結餘 — 貿易應收款項	7,547	—
大通國際	於十二月三十一日結餘 — 應收貸款(附註(v))	100,000	—

38. 關連及有關人士之交易及結餘(續)

(II) 除關連人士外之有關人士(續)

附註：

- (i) 此等交易乃按與相關人士所簽定之協議進行。
 - (ii) 該等交易按市場價格，或成本加上利潤百分率(如沒有市場格可供參考)進行。
 - (iii) 該貸款並無抵押，按年息率5%計算利息及須於一年內償還。
 - (iv) 該貸款並無抵押，按商業利率收取利息及無固定還款期。
 - (v) 該貸款並無抵押，按商業利率收取利息及須於兩年內償還。
 - (vi) 該款項並無抵押，無息及無固定還款期。
- (b) 本集團與有關人士之擔保及已抵押資產詳情已分別刊載於附註35及36。

財務報表附註

截至二零零二年十二月三十一日止年度

39. 主要附屬公司

於二零零二年十二月三十一日，本公司之主要附屬公司詳情如下：

附屬公司名稱	註冊或 成立地點/ 經營地點	已發行及 繳足股本/ 註冊資本	已發行股本/ 註冊資本百分比		主要業務
			由本公司/ 附屬公司持有	本集團 應佔	
正大青春寶藥業 有限公司(附註)	中國	128,500,000 人民幣	55%	35.4%	製造及銷售 中國藥物及 健康食品
S. I. Infrastructure Holdings Limited	英屬處女群島/ 香港	1 美元	100%	100%	投資控股
上海實業財務 管理有限公司	香港	普通股 2 港元	100%	100%	財務管理服務
上實醫藥	開曼群島/ 香港	普通股 62,000,000 港元	64.3%	64.3%	投資控股
Nanyang Tobacco (Marketing) Company, Limited	英屬處女群島/ 中國及澳門	普通股 1 美元 100,000,000 港元	100%	100%	銷售與推廣 香煙及搜羅 原材料
南洋兄弟煙草股份 有限公司	香港	普通股 2 港元 無投票權遞延股 8,000,000 港元	100%	100%	製造香煙

39. 主要附屬公司(續)

附屬公司名稱	註冊或 成立地點/ 經營地點	已發行及 繳足股本/ 註冊資本	已發行股本/ 註冊資本百分比		主要業務
			由本公司/ 附屬公司持有	本集團 應佔	
永發	香港	普通股 2,000,000 港元 無投票權遞延股 1,829,510 港元	93.3%	93.3%	製造及銷售 包裝材料及 印刷產品
上海東方商廈 有限公司(附註)	中國	37,340,000 人民幣	51%	51%	管理及經營 一間購物 中心

附註：此等公司為於中國成立之中外合資企業。

除 S. I. Infrastructure Holdings Limited 及上海實業財務管理有限公司為本公司直接擁有外，其他均為本公司間接擁有。

本集團並無持有任何遞延股份。此等遞延股份無權收取有關公司任何股東大會之通告或出席或在該大會上投票，而其實際上亦無權收取股息或在公司清盤時獲得任何分派。

上表所列表載之本公司附屬公司，董事認為該等公司主要影響本集團之業績及淨資產。董事認為若提供其他附屬公司之詳情將導致篇幅過於冗長。

各附屬公司於結算日及本年度內任何時間並無任何未償還之債務證券。

財務報表附註

截至二零零二年十二月三十一日止年度

40. 主要合營企業

於二零零二年十二月三十一日由本集團持有於中國成立的主要合營企業詳情如下：

合營企業名稱	註冊或 成立地點/ 經營地點	本集團 應佔之註冊 資本百分比	主要業務
Mergen Holdings Ltd.	英屬處 女群島	50%	控股公司，投資於研究 及開發生物科技產品 及製造及銷售藥品及 配件之公司
上海匯眾汽車製造有限公司 (「上海匯眾」)	中國	50%	製造及銷售商用汽車及 汽車零件及配件
上海市信息投資股份有限公司	中國	20%	發展資訊基建、有線 網路及提供網路有關 服務
上海三維製藥有限公司	中國	48%	製造及銷售藥品 及配件
上海萬眾汽車零件有限公司	中國	50%	製造及銷售汽車零件 及配件

以上合營企業均為本公司間接擁有。

上表所列表載之本公司合營企業，董事認為該等企業主要影響本集團之業績或淨資產。董事認為若提供其他合營企業之詳情將導致篇幅過於冗長。

本集團之主要合營企業，上海匯眾之財務資料已摘錄於附註41。

財務報表附註

截至二零零二年十二月三十一日止年度

41. 本集團主要合營企業之財務資料摘錄

截至二零零二年十二月三十一日止年度，由上海匯眾審核財務報表摘要之財務資料摘錄如下：

綜合經營業績

截至十二月三十一日止年度：

	2002	2001
	千港元	千港元
營業額	3,891,040	3,371,696
除稅前之經常業務溢利	169,475	289,536
本集團應佔除稅前之經常業務溢利	84,738	144,768

綜合財政狀況

於十二月三十一日：

	2002	2001
	千港元	千港元
非流動資產	1,241,037	1,332,663
流動資產	1,488,793	1,612,956
流動負債	(747,087)	(896,809)
資產淨值	1,982,743	2,048,810
本集團應佔資產淨值	991,372	1,024,405

財務報表附註

截至二零零二年十二月三十一日止年度

42. 主要聯營公司

於二零零二年十二月三十一日由本集團持有的主要聯營公司乃於中國成立之中外合資企業，詳情如下：

聯營公司名稱	註冊資本百分比		主要業務
	由附屬公司 擁有	本集團 應佔	
大通國際	25%	25%	提供貨運及物流服務
中芯國際	16.2%	16.2%	投資控股及製造及推廣高科技半導體
上海家化	28.2%	18.1%	製造、分銷及銷售個人護理產品及化妝品
上海光明乳業股份有限公司	30.8%	30.8%	製造、分銷及銷售乳類及相關產品
濟南泉永印務有限公司	48%	44.8%	提供印刷服務
上海申永燙金材料有限公司	29%	27.1%	製造燙金
上海實業交通電器有限公司	30%	30%	製造、分銷及銷售汽車零件
上海乾通汽車附件有限公司	31.5%	31.5%	製造、分銷及銷售汽車零件
浙江天外煙草印刷有限公司	35%	32.7%	提供印刷服務

42. 主要聯營公司(續)

以上聯營公司均為本公司間接擁有。

上表所轉載之本公司聯營公司，董事認為該等公司主要影響本集團之業績或淨資產概要。董事認為若提供其他聯營公司之詳情將導致篇幅過於冗長。

43. 結賬日後事項

於結賬日後的重要事項如下：

- (a) 於二零零三年二月，本集團已付出約178百萬港元之現金代價作為購買上海浦東國際集裝箱碼頭有限公司之10%權益。上海浦東國際集裝箱碼頭有限公司主要從事貨櫃中樞業務。
- (b) 於二零零三年四月，本集團已付出約141.3百萬港元之現金代價作為對大通國際之增資，股權由現時之25%增至50%。

44. 分部信息

為了管理目的，本集團目前分為五大主營業務—消費品及百貨零售、基建及現代物流、醫藥生物科技、汽車及零部件及信息技術。本集團是以這五大主營業務為基礎報告其主要分部信息。

主要業務如下：

- 消費品及百貨零售 — 製造及銷售香煙、包裝材料、印刷產品及乳類產品及經營一間購物中心
- 基建及現代物流 — 投資於高架公路項目及現代物流項目
- 醫藥生物科技 — 製造、銷售中國藥物及健康食品藥物；生物科技開發
- 汽車及零部件 — 製造及銷售商用汽車及汽車零件及配件
- 信息技術 — 發展資訊基建及資訊科技業務

財務報表附註

截至二零零二年十二月三十一日止年度

44. 分部信息(續)

關於以上業務之分部資訊列示如下：

2002	消費品及 百貨零售 千港元	基建及 現代物流 千港元	醫藥 生物科技 千港元	汽車及 零部件 千港元	信息技術 千港元	綜合 千港元
收益表：						
對外銷售	1,832,933	704,718	842,386	—	—	3,380,037
分部業績	260,695	701,926	225,055	—	—	1,187,676
減：總部行政支出淨值						(79,400)
加：利息收入						50,846
經營溢利						1,159,122
須於五年內全數清還之 銀行及其他貸款之利息						(63,745)
出售附屬公司、聯營公司 及合營企業權益之溢利						222,864
分佔合營企業溢利	77,067	756	3,474	94,055	(33,503)	141,849
分佔聯營公司溢利	69,543	7,355	24,161	30,210	(124,237)	7,032
合營企業權益之減值損失						(15,300)
除稅前經常業務溢利						1,451,822
稅項						(182,376)
除稅後經常業務溢利						1,269,446

44. 分部信息(續)

2002	消費品及 百貨零售 千港元	基建及 現代物流 千港元	醫藥 生物科技 千港元	汽車及 零部件 千港元	信息技術 千港元	未被分攤 千港元	綜合 千港元
資產負債表：							
資產							
分部資產	2,322,075	5,942,015	920,941	285,153	263,041	—	9,733,225
於合營企業權益	4,152	61,614	288,136	1,093,016	430,715	—	1,877,633
於聯營公司權益	640,352	141,618	296,700	166,026	1,338,412	—	2,583,108
未分攤總部資產							2,268,696
合併總資產							<u>16,462,662</u>
負債							
分部負債	399,257	—	238,190	—	1,125	—	638,572
未分攤總部負債							1,707,735
合併總負債							<u>2,346,307</u>
其他資料：							
資本性增加	86,930	20,647	75,899	—	708	3,009	187,193
折舊及攤銷	88,332	207	13,225	—	301	3,882	105,947
減值損失	—	—	15,300	—	14,456	3,231	32,987

財務報表附註

截至二零零二年十二月三十一日止年度

44. 分部信息 (續)

2001	消費品及 百貨零售 千港元	基建及 現代物流 千港元	醫藥 生物科技 千港元	汽車及 零部件 千港元	信息技術 千港元	綜合 千港元
收益表：						
對外銷售	<u>1,756,014</u>	<u>719,493</u>	<u>723,911</u>	<u>—</u>	<u>—</u>	<u>3,199,418</u>
分部業績	171,705	718,245	150,109	—	—	1,040,059
減：總部行政支出淨值						(87,836)
加：利息收入						137,941
經營溢利						1,090,164
須於五年內全數清還之銀行 及其他貸款之利息						(93,771)
出售附屬公司、聯營公司及 合營企業權益之溢利						154,360
分佔合營企業溢利	89,660	(301)	(21,779)	146,388	52,878	266,846
分佔聯營公司溢利	26,571	—	27,576	19,830	(1,607)	72,370
除稅前經常業務溢利						1,489,969
稅項						(108,854)
除稅後經常業務溢利						<u>1,381,115</u>

財務報表附註

截至二零零二年十二月三十一日止年度

44. 分部信息(續)

2001	消費品及 百貨零售 千港元	基建及 現代物流 千港元	醫藥 生物科技 千港元	汽車及 零部件 千港元	信息技術 千港元	未被分攤 千港元	綜合 千港元
資產負債表：							
資產							
分部資產	2,324,922	5,923,964	750,708	161,028	291,639	—	9,452,261
於合營企業權益	452,772	54,299	15,360	1,116,954	344,850	—	1,984,235
於聯營公司權益	133,075	—	284,012	153,571	1,101,403	—	1,672,061
未分攤總部資產							1,727,647
合併總資產							<u>14,836,204</u>
負債							
分部負債	389,525	6,548	212,152	—	1,384	—	609,609
未分攤總部負債							1,305,878
合併總負債							<u>1,915,487</u>
其他資料：							
資本性增加	253,671	691	12,787	—	1,073	4,160	272,382
折舊及攤銷	91,243	22	11,573	—	35	5,241	108,114
減值損失	1,158	—	—	—	17,410	17,277	35,845

財務報表附註

截至二零零二年十二月三十一日止年度

44. 分部信息(續)

地區分部

本集團之營業額及經營溢利貢獻按地區市場劃分(並未考慮產品及服務之原產地)之分析如下：

	按地區市場		經營溢利貢獻	
	劃分之營業額			
	2002 千港元	2001 千港元	2002 千港元	2001 千港元
中國	2,620,785	2,471,323	1,039,145	969,930
東南亞國家	329,863	303,321	43,245	20,969
其他亞洲國家	147,705	140,922	31,288	24,602
香港	137,671	124,068	54,600	14,083
其他地區	144,013	159,784	19,398	10,475
	3,380,037	3,199,418	1,187,676	1,040,059
減：總部行政支出淨值			(79,400)	(87,836)
加：利息收入			50,846	137,941
經營溢利			1,159,122	1,090,164

本集團之消費品及百貨零售業務在中國及香港經營，而基建及現代物流業務、醫藥生物科技、汽車及零部件及信息技術業務則在中國經營。

按地區分部劃分之資產賬面值及物業、廠房及設備及無形資產之增加之分析如下：

地區市場	分部資產賬面值		物業、廠房及設備 及無形資產之增加	
	2002 千港元	2001 千港元	2002 千港元	2001 千港元
	中國	12,049,034	11,032,885	166,660
東南亞國家	29,050	13,146	—	—
香港	4,354,966	3,761,063	20,533	195,254
其他地區	29,612	29,110	—	996
	16,462,662	14,836,204	187,193	272,382

股東周年大會通告

茲通告上海實業控股有限公司(「本公司」)謹訂於二零零三年五月二十八日(星期三)下午三時正假座香港灣仔告士打道三十九號夏慤大廈二十六樓會議室召開股東周年大會，以便討論及處理下列事項：

- 1、 省覽本公司截至二零零二年十二月三十一日止年度之經審核綜合財務報告及董事會與核數師報告書。
- 2、 宣布派發截至二零零二年十二月三十一日止年度的末期股息。
- 3、 (a) 重選退任董事。
- (b) 授權董事會釐定董事酬金。
- 4、 續聘核數師及授權董事會釐定其酬金。
- 5、 作為特別事項，考慮及酌情通過(不論是否作出修訂)下列決議為普通決議案：

「動議：

- A. 在本決議案下列規定之規限下及依據公司條例第57B條，一般性及無條件批准本公司董事會於有關期間(按下文之定義)內行使本公司之一切權力以配發、發行及處理本公司股份中之額外股份，以及作出或授予將須或可能須行使此等權力方可作出或授予之售股建議、協議及優先購股權；
- B. 本決議案(A)段之批准乃本公司董事會所獲授任何其他權力以外之權力，該決議案授權本公司董事會於有關期間內作出或授予或需於有關期間結束後行使此等權力之售股建議、協議及優先購股權；
- C. 本公司董事會依據本決議案(A)段之批准而配發或有條件或無條件同意將予配發(不論是否依據優先購股權或其他原因)之股本面值總額不得超過於本決議案通過之日，本公司已發行股本面值總額之20%，惟依據(i)供股(按下文之定義)；(ii)附於本公司任何認股權證、可換股債券或本公司所發行可換為股份之其他證券之認購權或換股權之行使；(iii)任何優先認股計劃或當時採納之類似安排而向本公司及／或其任何附屬公司之高級人員及／或職員發行本公司股本中之股份或授出認購股份之權力；或(iv)任何根據本公司之公司章程細則配發股份以代替本公司股份之全部或部份股息而設之以股代息或類似安排而配發者除外，而上述之批准亦須受此限制；及
- D. 就本決議案而言：

「有關期間」指由本決議案通過之時起至下列最早日期之期間：

- i. 本公司下屆股東周年大會結束時；

- ii 本公司之公司章程細則或任何香港之適用法例規定本公司下屆股東周年大會須予舉行期限屆滿之日；及
- iii 本決議案准許之授權經由本公司股東在股東大會通過普通決議案撤銷或修訂之日；及

「供股」乃指於本公司或本公司董事指定之期間內，向於指定紀錄日期名列股東名冊內之股份持有人按彼等當時之持股比例提呈發售股份之建議（惟須受董事會就零碎股權或於考慮香港以外任何地區之任何法律限制或責任或任何認可監管機構或任何證券交易所之規定後認為必要或權宜之豁免或其他安排所規限）。」

6. 作為特別事項，考慮並酌情通過（不論是否作出修訂）下列決議為普通決議案：

「動議：

- A. 在本決議案(B)段之規限下，一般性及無條件批准本公司董事會可於有關期間（按下文之定義）內行使本公司一切權力，以在香港聯合交易所有限公司（「聯交所」）或本公司證券上市所在而證券及期貨事務監察委員會與聯交所就此認可之其他證券之交易所，購回本公司股本中之普通股（「股份」）及本公司不時所發行之任何類別認股權證（「認股權證」），惟須遵守及按照所有適用法律與聯交所證券上市規則及其他證券交易所之規定（按不時經修訂）；
- B. 本公司依據決議案(A)段之批准獲准購回之股份總面額，將不得超過本決議案通過之日已發行股本面值之總面額10%，而本公司根據該項批准該購回之認股權證總數，則不得超過本決議案通過當日之可認購股份而尚未行使之認股權證總數之10%；及本決議案(A)段之授權，須受此限制；及
- C. 就本決議案而言：

「有關期間」乃指本決議案通過之日至下列最早日期之期間：

- i. 本公司下屆股東周年大會結束時；
- ii 本公司之公司章程細則及任何香港之適用法例規定本公司下屆股東周年大會須予舉行期限屆滿之日；及

- iii 本決議案准許之授權經由本公司股東在股東大會通過普通決議案撤銷或修訂之日。」

7. 作為特別事項，考慮並酌情通過（不論是否作出修訂）下列決議為普通決議案：

「**動議**在本大會通告所載之第5及第6項決議案正式通過之條件下，擴大本公司董事會依據本大會通告第5項決議案獲授可行使本公司權力以配發及發行股份之一般授權限額，在本公司董事會依據該項一般授權可配發及發行或同意有條件或無條件配發及發行之股本總面值上，加以相等於本公司依據本大會通告所載第6項決議案授予之權力購回本公司股本之總面值數額，惟此數額不得超過本公司在本決議案通過日期之已發行股本總面值10%。」

承董事會命

梁年昌

公司秘書

香港 二零零三年四月二十二日

註冊辦事處：

香港告士打道39號

夏慤大廈26樓

附註：

1. 凡有權出席上述通告所召開之大會並於會上投票之股東可委任其他人士作代表，代表其出席大會並於會上投票。受委代表毋須為本公司之股東。
2. 隨附大會適用之代表委任表格。
3. 代表委任表格及經簽署之授權書或其他授權文件（如有）或經由公證人簽署證明之該等授權書或授權文件副本，必須於大會或其任何續會或投票表決（視情況而定）指定舉行時間48小時前送抵本公司之註冊辦事處，地址為香港告士打道39號夏慤大廈26樓，方為有效。股東於填妥並交回代表委任表格後仍可親身出席大會及於會上或投票表決時投票。在此情況下，委任代表之文件將被視為經已撤銷。
4. 本公司將於二零零三年五月二十六日（星期一）至二零零三年五月二十八日（星期三）（包括首尾兩天）暫停辦理股東登記，在該期間不會辦理股份過戶登記。為取得將於股東周年大會上批准之股息，各股東須於二零零三年五月二十三日（星期五）下午四時前將所有過戶文件連同有關股票交回本公司之股份過戶登記處秘書商業服務有限公司，（地址為香港灣仔告士打道56號東亞銀行港灣中心28樓）方為有效。